

Vyhláška Města Humpolec

č. 5/2000/MZ

O znaku a praporu města Humpolec a jejich užívání

Městské zastupitelstvo v Humpolci se na svém 15. zasedání dne 12. dubna 2000 usneslo vydat v souladu s ustanovením § 5, § 14 odst. 1 písm. i) a §§ 16 a 36 odst. 1 zákona č. 367/1990 Sb., o obcích (obecní zřízení) ve znění pozdějších předpisů, tuto obecně závaznou vyhlášku :

Článek 1

Základní ustanovení

(1) Město Humpolec je oprávněno používat městské symboly znak a prapor, které jsou jeho trvalým a výhradním vlastnictvím.

(2) Tato vyhláška stanoví podmínky a pravidla pro užívání znaku a praporu města Humpolec.

Článek 2

Znak a prapor města Humpolec

(1) Znak města připomíná hlavní historii města a obsahuje červený štít s bílou zavínutou střelou pánů z Dubé, nad zavínutou střelou jsou přidány dvoje zlaté zkřížené vidle Leskovců z Leskovce postavené hroty vzhůru a konečně nad těmito vidlemi se nachází menší dvakrát vodorovně dělený štítek tj. shora pruhy černý, bílý, červený - znak panství Trčků z Lípy.

(2) Prapor tvoří dva vodorovné pruhy bílý nad modrým. V bílém pruhu u žerdi je červený čtvercový terč se dvěma zlatými zkříženými vidlemi, znakem pánů Leskovců z Leskovce. Poměr šířky ku délce je 2 : 3.

(3) Prapor městu udělil svým rozhodnutím č. 10/1993 předseda poslanecké sněmovny Parlamentu ČR ze dne 15.7.1993 na základě doporučení Vexikologické komise Prlamentu ČR.

(4) Vyobrazení znaku a praporu města Humpolec jsou přílohou této vyhlášky a jsou uschovány na městském úřadě.

Článek 3

Užívání znaku města

(1) Městský znak mohou užívat orgány města tzn. městská rada, městské zastupitelstvo a organizace městem zřízené.

(2) Pokud není předepsáno užívání státního znaku, mohou znak města Humpolec (dále jen městský znak) užívat podle § 5 zákona č. 367/1990 Sb., o obcích (obecní zřízení), ve znění pozdějších předpisů, pověřeni pracovníci městského úřadu v Humpolci jakož i organizace městem založené, řízené nebo spravované.

(3) Jiné orgány, organizace a zařízení, právnické a fyzické osoby mohou užívat městský znak jen se souhlasem městské rady.

(3) Písemné svolení k užívání městského znaku vydává na základě odůvodněné žádosti obsahující barevný náčrtek a způsob umístění znaku Odbor všeobecné vnitřní správy Městského úřadu v Humpolci po předchozím souhlasu městské rady.

(4) Městského znaku lze užívat zpravidla :

- a) na závěsném znaku města užívaného pověřenými osobami při slavnostních příležitostech pořádaných městem
- b) v záhlaví významných listin a písemných dokumentů
- c) k označení budov a místností, pokud není předepsáno užívání státního znaku,
- d) na orientačních a propagačních tabulích,
- e) na předmětech a jiném majetku města nebo organizací jím založených, řízených nebo spravovaných,
- f) na propagačních tiscích a publikacích městského charakteru,
- g) na upomínkových předmětech.

Článek 4

Užívání praporu města

(1) Pokud není předepsáno užívání státní vlajky, prapor města užívá město, jeho orgány a organizace jím zřízené. Jiné orgány, organizace a zařízení, fyzické a právnické osoby tak mohou činit jen se souhlasem městské rady.

(2) Praporu města se užívá zejména při slavnostních příležitostech, významných jednáních a významných událostech regionálního a městského charakteru.

(3) Praporem města se trvale označuje sídlo městského úřadu.

(4) Řízení pro udělení souhlasu užívání praporu města je obdobné jako u povolení užívání městského znaku.

Článek 5

Sankce

(1) Užívání městského znaku a městského praporu lze zakázat těm uživatelům, kteří nedodržují stanovené podmínky nebo je užívají nevhodným způsobem.

(2) Použití jiné podoby znaku města, nebo jeho znevyážení a zneužití bude postihováno dle platných právních předpisů²⁾.

(3) Porušení povinností stanovených touto vyhláškou se postihuje podle platných právních předpisů¹⁾.

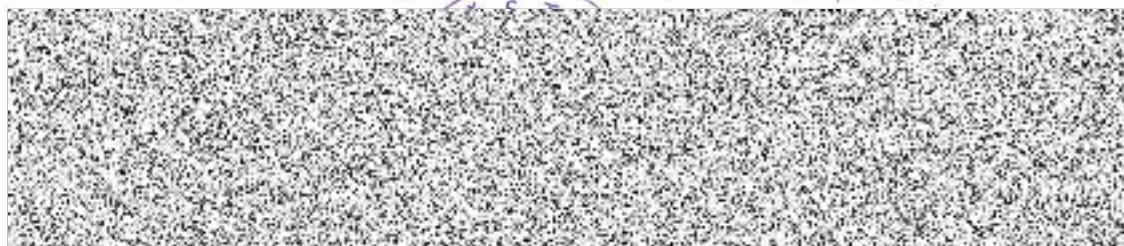
Článek 6
Přechodná ustanovení

(1) Právnícké, fyzické osoby, orgány a organizace, které používají městský znak před platností a účinností této vyhlášky bez souhlasu městské rady jsou povinny o souhlas požádat do tří měsíců ode dne účinnosti této vyhlášky nebo užívání ve stejné době ukončit.

(2) Evidenci povolení užívání městského znaku vede odbor všeobecné vnitřní správy městského úřadu.

Článek 7
Závěrečná ustanovení

(2) Tato vyhláška nabývá a účinnosti dne 1.5.2000.



Jan Koten
starosta města

Ing. Tomáš Křišťan
zástupce starosty

ZVEŘEJNĚNO DNE 13. 4. 2000

SEJMUTO DNE

-
- 1) - § 42 a 48 odst. 1 písm. a), zákona ČNR č. 200/1990 Sb.,
o přestupcích, ve znění pozdějších předpisů.
- § 50 zákona ČNR č. 367/1990 Sb., o obcích, ve znění
pozdějších předpisů