

Příloha č. 6: Postup monitoringu kříška révového

Kde se pozoruje?

Pozorování musí splňovat několik podmínek:

1. Pozorování se provádí vždy alespoň na jednom z pozemků obhospodařovaných stejnou povinnou osobou.
2. V případě více pozemků, obhospodařovaných stejnou povinnou osobou musí být jednotlivá pozorovací místa od sebe vzdálena max. 500 m, tj. jedno pozorovací místo na plochu 0,785 km².
3. Z každého místa pozorování se vede pravidelná evidence výskytu kříška révového.

Kdy se pozoruje?

Pozoruje se 1 x týdně od června do srpna; pozor – nymfy 1. instaru, neschopné přenosu GFDP, se mohou objevit již v polovině května.

Co se na pozorovacím místě zjišťuje?

Přítomnost jedinců, resp. nymf nebo dospělců kříška révového na révě vinné.

Postup při pozorování nymf:

- Proveďte se vizuální prohlídka minimálně 400 listů, tj. na min. 4 místech, v různých řadách se prohlédne na 20 rostlinách vždy 5 listů (4 x 20 x 5 = 400 listů). Mladší stadia nymf se zdržují přisedle na spodní straně listů, později se mohou objevovat i na svrchní straně listů.
- Pozorování se provádí tak, aby nedocházelo k předčasnému vyrušení jedinců při průchodu porostem. Stín by neměl dopadat před pozorovatele, resp. v průběhu pozorování na kontrolované části rostlin.
- Do evidence se k příslušnému datu zaznamená počet zjištěných nymf kříška révového a jejich převládající vývojové stadium, např. N2, N4 apod.

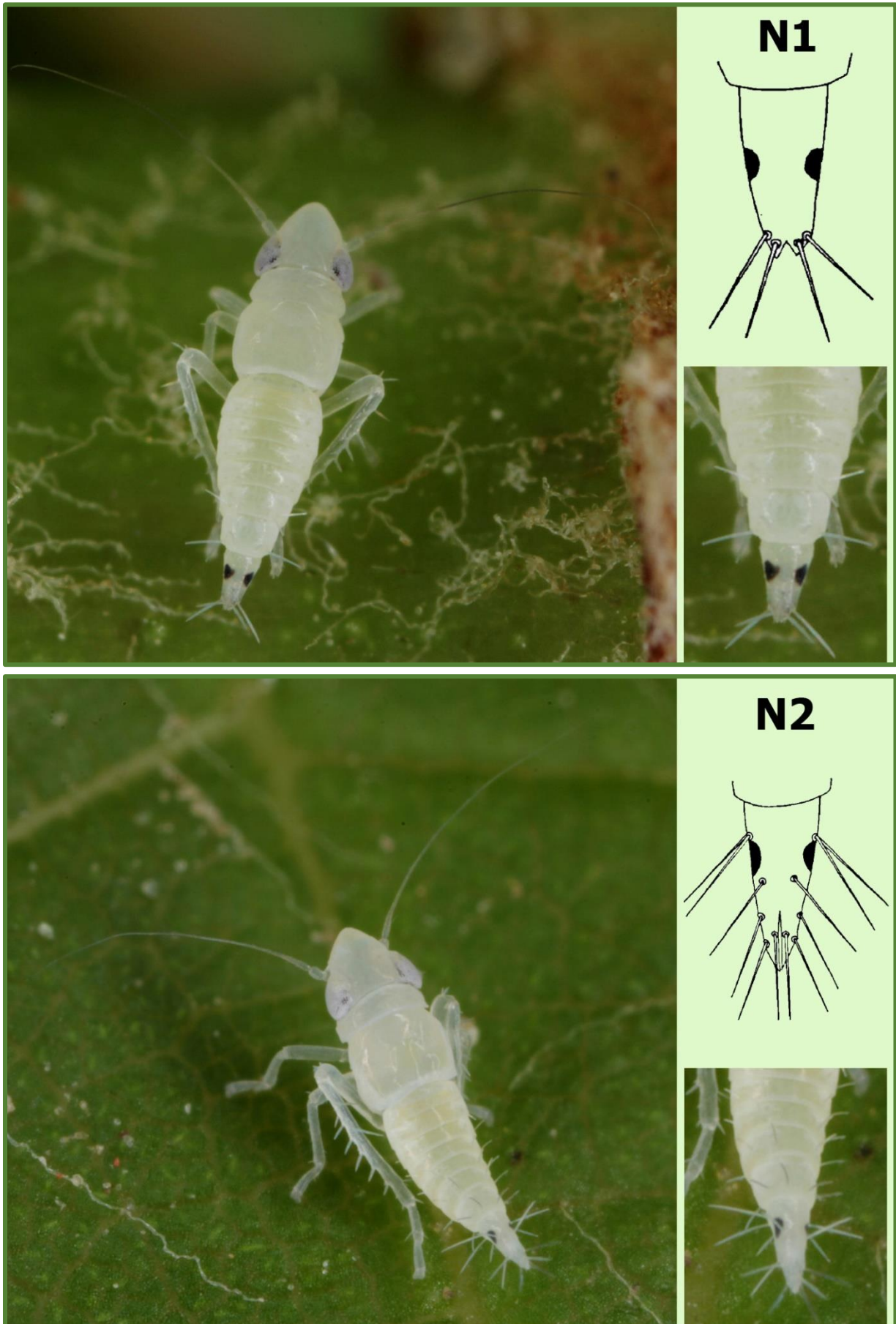
Postup při pozorování dospělců:

- Na každém místě pozorování se v porostu instalují 2 optické lapáky (žluté lepové desky), které se umístí min. 50 od sebe ve výšce přibližně jednoho metru nad zemí (ve výšce listů).
- Při každé kontrole lepových desek se zachycení jedinci odstraní nebo označí, aby nedošlo k jejich opakované evidenci.
- Do evidence se k příslušnému datu zaznamená počet zjištěných dospělců kříška révového.

Kdy je nejlépe ošetřit proti kříšku révovému?

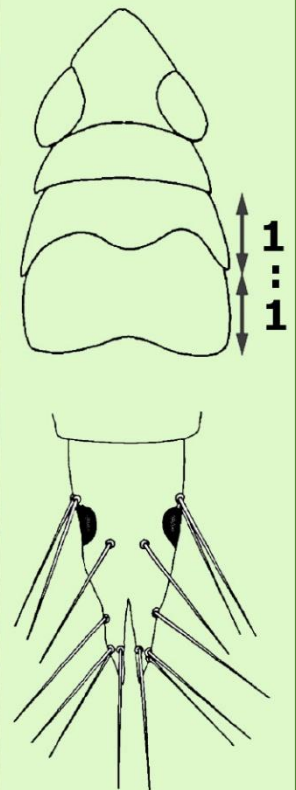
- První ošetření v době objevení prvních nymf 4. vývojového stupně (převládají N3).
- Druhé ošetření v době objevení prvních dospělců – cca 2–3 týdny po 1. ošetření.
- Třetí ošetření v době největší aktivity dospělců – cca 3 týdny po 2. ošetření.

Obr. 1–5 Přehled jednotlivých vývojových stadií nymf/larev kříška révového

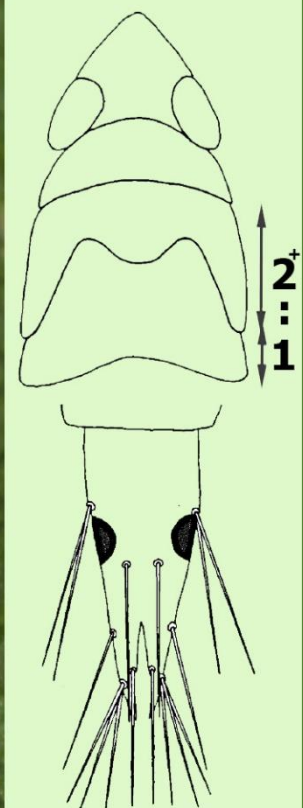


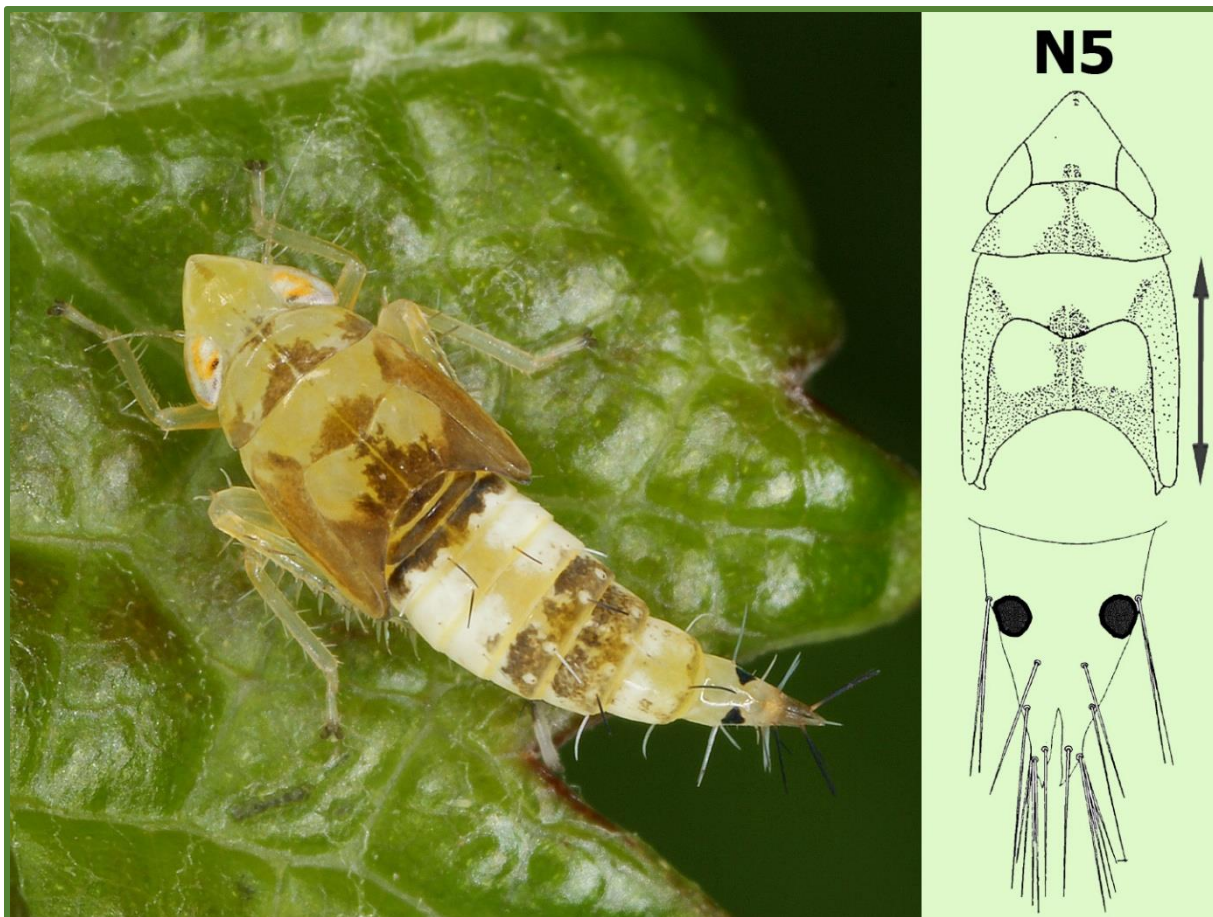


N3



N4





Obr. 6 Dospělec kříška révového



Obr. 7 Dospělec kříška révového na lepové desce


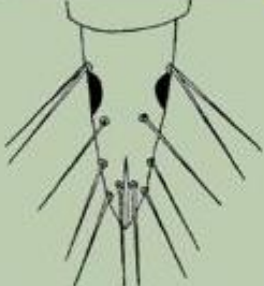
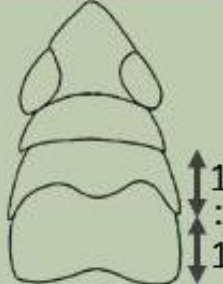
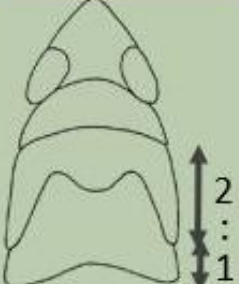




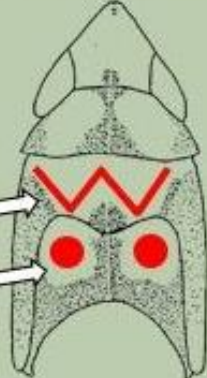


Obr. 8 – Lepová deska se zakroužkovanými předchozími úlovky kříška révového



Obr. 9 Postup diagnostiky nymf kříška révového (dostupné též na [RL portálu](#))

Rozlišení jednotlivých vývojových stupňů nymf kříška révového pro načasování nejefektivnějšího ošetření

bělavé zbarvení těla (N1 + N2)		žlutavé zbarvení těla (N3 + N4)		výrazná hnědá kresba i na hrudních člancích (N5)	
<p>N1 – pouze 4 sety na konci posledního zadečkového článku (velikost cca 1,8 mm)</p>	<p>N2 – poslední zadečkový článek celý obrvený (velikost cca 2,4 mm)</p>	<p>N3 – poměr boční části středohrudi a zadohrudi je cca 1:1 (velikost cca 3,3 mm)</p>	<p>N4 – poměr boční části středohrudi a zadohrudi je cca 2:1 (velikost cca 4,3 mm)</p>		
					
					
				<p>N5 – boční část středohrudi překrývá celou zadohruď (velikost cca 5,5 mm)</p>	
					
				<p>Další znaky N5:</p> <ul style="list-style-type: none">• „W“ na středohrudi• 2 +/- kruhové skvrny na zadohrudi	

Obr. 10 – Základní schéma ošetření

