

Příloha ZP č. 6

a ke „Smlouvě o dílo - Zajištění komunálních služeb pro město Podbořany“

OPERAČNÍ PLÁN ZIMNÍ ÚDRŽBY

Úkolem zimní údržby místních komunikací je zajistit po dobu trvání zimního období podle zásad stanovených v tomto plánu zmírňování nebo odstraňování závad ve sjízdnosti a schůdnosti na místních komunikacích vzniklých povětrnostními podmínkami.

V souladu s obecně závaznými právními předpisy stanoví tento operační plán i práva a povinnosti správce místních komunikací jakož i práva a povinnosti uživatelů komunikací ve městě Podbořany.

1. Vysvětlení obsahu některých pojmů používaných v tomto plánu.

Obecně závaznými předpisy se rozumí :

- a) Zákon č.13/1997 Sb., o pozemních komunikacích ze dne 23.ledna 1997, ve znění pozdějších předpisů a zák. 97/2009 Sb.
- b) Vyhláška ministerstva dopravy a spojů č. 104/1997 Sb., ve znění pozdějších předpisů, kterou se provádí zákon o pozemních komunikacích.
- c) Technologický pokyn k zabezpečení zimní údržby - příloha č. k vyhlášce 104/1997 Sb. ve znění pozdějších předpisů.

Zimní údržbou místních komunikací se rozumí zajišťování, zmírňování nebo odstraňování závad ve schůdnosti a sjízdnosti vzniklých zimními povětrnostními podmínkami a to tak, aby tato činnost byla zabezpečována s přihlédnutím ke společenským potřebám na straně jedné a ekonomickým možnostem správce místních komunikací a Městského úřadu v Podbořanech na straně druhé. Rozsah povinností správce místních komunikací je s ohledem na výše uvedené skutečnosti určen tímto plánem.

Sjízdnost místních komunikací je takový stav těchto komunikací, který umožňuje jízdu motorových i nemotorových vozidel přizpůsobenou dopravně-technickému a stavebnímu stavu těchto komunikací, povětrnostním podmínkám, vlastnostem nákladu a osobním schopnostem řidiče.

Schůdnost je takový stav místních komunikací určených pro chodce, který umožňuje chůzi přizpůsobenou dopravně-technickému a stavebnímu stavu těchto komunikací, povětrnostním podmínkám, a osobním schopnostem chodce.

Závadami ve sjízdnosti místních komunikací jsou takové změny ve sjízdnosti, které nemůže řidič předvídat ani při jízdě přizpůsobené dopravně-technickému a stavebnímu stavu komunikace, povětrnostním podmínkám, vlastnostem vozidla a nákladu, vlastním schopnostem a jiným zjevným okolnostem. Závadami ve sjízdnosti nejsou úseky nebo, části součástí místních komunikací, na nichž se podle tohoto plánu neprovádí údržba buď vůbec, nebo jen částečně.

Závadami ve schůdnosti na místních komunikacích určených výhradně pro chodce se rozumí závady obdobně jako u sjízdnosti. Schůdnost však správce místních komunikací zajišťuje pouze na místních komunikacích určených výhradně pro chodce, na přechodech pro chodce na průjezdných úsecích silnic, které jsou ve správě Správy a údržby silnic v Podbořanech a na přechodech pro chodce na místních komunikacích určených pro motorovou i nemotorovou dopravu.

Odstraňování závad ve schůdnosti chodníků přilehlých k nemovitosti, které se nachází na zastavěném území a hraničí s místní komunikací, provádí správce místních komunikací.

Kalamitní situací se rozumí mimořádně zhoršení sjízdnosti a schůdnosti místních

komunikací, které vzniklo nadměrným spadem sněhu, zpravidla spojeného se silným větrem, nebo mimořádným vytvořením ledovky, nebo námrazy, za předpokladu, že tyto živelné události způsobí nesjízdnost nebo neschůdnost v obvodu města.

2. **Základní povinnosti správce místních komunikací a uživatelů těchto komunikací v zimním období.**

a) Základní povinnosti správce místních komunikací:

-zajistit včasnou přípravu pro provádění prací stanovených v obecné smlouvě a v tomto plánu.

-odstraňovat nebo zmírňovat závady ve schůdnosti a sjízdnosti na místních komunikacích v souladu s povinnostmi stanovenými v obecné smlouvě.

-pravidelně informovat městský úřad o situaci ve sjízdnosti a schůdnosti místních komunikací.

b) Základní povinnosti uživatele místních komunikací:

-přizpůsobit jízdu a chůzi stavu místních komunikací, který je v zimním období obvyklý/kluzkost, sníh na komunikacích, sněhové mantinely apod./.

-při chůzi na chodnících a jiných komunikacích, kde je zajišťována schůdnost, dbát zvýšené opatrnosti a věnovat pozornost stavu místní komunikace.

-používat při chůzi té části chodníku, která je posypána.

-při přecházení místní komunikace použít k přechodu místo označené jako přechod pro chodce na němž se zajišťuje zimní údržba. Při přechodu místní komunikace na jiných místech správce místní komunikace v souladu se silničním zákonem za schůdnost nezodpovídá.

3. **Spolupráce správce místních komunikací s jinými orgány s organizacemi při zajišťování zimní údržby.** Při zajišťování zimní údržby místních komunikací je správce místních komunikací povinen spolupracovat nejen s orgány městského úřadu, ale i s orgány policie, správy a údržby silnic a ostatními zainteresovanými organizacemi. Pracovníci městského úřadu a příslušníci policie budou informovat správce místních komunikací o závadách ve sjízdnosti a schůdnosti, které zjistili.

V případech, kdy stojící vozidla na místních komunikacích tvoří překážku silničního provozu, která znemožňuje nebo omezuje provádění zimní údržby, může správce místních komunikací se souhlasem policie zajistit v souladu se zákonem č.13/1997 Sb.ve znění pozdějších předpisů, odtažení vozidla a to na náklady toho, kdo překážku způsobil.

4. **Kalamitní situace:**

Kalamitní situaci vyhláší městský úřad na žádost správce místních komunikací. Zajišťování sjízdnosti a schůdnosti na místních komunikacích se při kalamitní situaci provádí operativně bez ohledu na pracovní pořadí stanovené v tomto plánu údržby. Po vyhlášení kalamitní situace jsou všichni zaměstnanci správce místních komunikací povinni nastoupit na jeho pokyn v době co nejkratší na své pracoviště a neprodleně plnit úkoly, které jim budou uloženy.

5. **Základní technologické postupy při zajišťování zimní údržby místních komunikací.**

a) Odklizení sněhu mechanickými prostředky.

Odklizení sněhu mechanickými prostředky je z ekologického hlediska nejvhodnější technologií zimní údržby. Sníh je nutno odstraňovat podle možností správce místních

komunikací ještě před tím, než jej provoz ztuhne. S odklizením sněhu se začíná když vrstva sněhu přesáhne 3-5 cm. Při trvalém sněžení se odstraňování sněhu provádí opakovaně. Na dopravně důležitých místních komunikacích se sníh odstraňuje po celé šířce místní komunikace, na méně důležitých pouze v jednom pruhu na komunikaci určené jen pro pěší.

b) Zdrsňování náledí nebo provozem ztuhnutých sněhových vrstev posypem inertními materiály popř. posypem solí.

Účinek posypu inertními materiály spočívá v tom, že posypový materiál ulpí na povrchu vrstvy náledí nebo ztuhnutého sněhu, čímž se zvýší tření. Vzhledem k tomu, že takovéto opatření je pouze krátkodobé, bude proto k posypu používána ve výjimečných případech též sůl. Pokud jde o zajištění schůdnosti chodníků, přechodů pro chodce na místních komunikacích a přechodů pro chodce na průjezdných úsecích silnic, platí technologické postupy přiměřené jako v předchozím odstavci.

c) Z důvodů ekologických i ekonomických platí obecně zásada, že při trvalém sněžení **se zásadně do vrstvy padlého sněhu neprovádí posyp**. Po skončení odstraňování sněhu, případně když vrstva napadlého sněhu nepřesáhne 3 cm se neprodleně začne s posypem místních komunikací.

d) Ruční provádění prací při údržbě místních komunikací.

Ruční provádění prací spojených s údržbou místních komunikací se zásadně provádí pouze v pracovní době správcem komunikací. Provádí se údržba přechodů pro chodce, zastávek, chodníků a na místech nepřístupných mechanizaci.

Postup, zda provádět posyp inertním materiálem nebo solí, rozhodne správce místních komunikací po dohodě s pracovníkem městského úřadu.

Časové limity pro odstraňování závad ve sjízdnosti silnic a ulic.

Vlastními výkony posypu musí být zajištěna sjízdnost v těchto časových lhůtách od výjezdu posypových mechanismů podle § 45 Sb. vyhl. č.. 104/1997 ve znění pozdějších předpisů :

I. pořadí do 4 hodin

II. pořadí do 12 hodin

III. pořadí po ošetření komunikací I.a II. pořadí, nejpozději však do 48 hodin

6. Soupis místních komunikací a stanovení tras pracovních okruhů pro odstraňování sněhu a při posypu místních komunikací.

Posyp a plužení komunikací bude prováděn v tomto pořadí:

I. pořadí

- ul. Náměstí TGM
- ul. Dukelská
- Husova
- Nádražní
- Přátelství - Revoluční
- Alšova
- Valovská
- Mírová 615 asfaltová komunikace před MěÚ
- ul. Příčná
- ul. B. Němcové
- Sídliště míru
- Dělnická

II. pořadí

- ul. Smetanova
- ul. Palackého+příjezd a prostor před čp. 944, 945
- ul. Bří. Čapků
- ul. Komenského
- ul. Švermova-Barborka
- ul. Propoj TGM-Příčná, Smetanova
- ul. Vroutecká
- ul. Kpt. N álepky
- ul. Velká osada
- ul. Hlubanská
- ul. Mariánská
- ul. Větrná
- ul. Sídliště střed

III. pořadí

- ul. 29. srpna
- ul. kpt. Jaroše
- ul. Tyršova
- ul. Zahradní
- ul. Chodská
- ul. Kozinova
- ul. Šumavská
- ul. Mlýnská
- ul. Pol.věžňů
- ul. Bílý kopec
- ul. Ant. Dvořáka
- ul. Žatecká
- ul. Za učilištěm
- ul. Husova garáže u ZKZ
- ul. Vroutecká k IZOPOLU
- komunikace k FTE
- ostatní komunikace na VO
- spojka ul. Smetanova/Příčná
- tzv. „panelka“ (ul. Palackého)

Aktualizace 3.3.2021 :

- ul. 5. května
 - ul. Mírová
 - ul. Budovatelů
 - ul. K. H. Borovského
 - ul. Na kopci
 - ul. Nerudova
 - ul. Letovská
 - ul. Potoční
 - ul. Partyzánská
 - ul. Cyrila a Metoděje
 - ul. Kadaňská
 - ul. V Tůni
 - ul. Na Střelnici
 - spojka od ul. Na kopci po čp.45
 - z ul. 5.května k čp.920
 - ul. Doupovská
 - ul. V kasárnách
 - ul. Zátíší
- Parkoviště:**
- U Růže
 - U Požární nádrže
 - U ZUŠ
 - U Penny marketu
 - U kotelny - Dukelská
 - Příčná
- ul. U Tankového Praporu, Švermova ulice (u „ARO“ domků),
 - ul. Kpt. Jaroše (chodník v celé délce)

Schváleno usnesením Rady města č. 110/2021 ze dne 3.3.2021

Pořadí úklidu chodníků je shodné s pořadím úklidu místních komunikací, dle přílohy:
K tomuto účelu budou rozmístěny nádoby s inertním materiálem na ruční posyp na následujících místech:

- 1/Sídliště míru: před čp. 781
- 2/před čp. 921 /nový DPS/
- 3/Křižovatka ul. Kadaňská, Žatecká
- 4/Křižovatka ul. Bří. Čapků, Palackého /naproti DPS/
- 5/ul. Budovatelů
- 6/Křižovatka ul. Alšova, Komenského
- 7/Křižovatka ul. B.Němcové-Sídliště střed Dukelská
- 8/Náměstí TGM v prostoru před ČS, Auto Myslivec, lékárnou
- 9/Švermova ul. Sídliště Barborka
- 10/Křižovatka ul. Přátelství, Nádražní /u vjezdu na bývalou polikliniku/
- 11/ul.Žatecká před čp. 703
- 12/ul. Kozinova před čp. 861
- 13/ul. Kadaňská před čp. 423
- 14/ ul.Partyzánská /u hřiště/
- 15/ ul.propoj Smetanova-Příčná u čp. 751
- 16/ ul.Vroutecká-Švermova u čp.739
- 17/ ul.Bří.Čapků - Husova u čp. 641
- 18/ ul. K.H.Borovského u čp. 625
- 19/ ul.5.května u čp. 399
- 20/ ul. Hlubanská u čp. 580

7. V případě napadnutí sněhu, jehož vrstva přesáhne v místních částech 10 cm, bude prohrnování prováděno na žádost objednatele a bude považováno za vícepráce.

8 . Úložiště posypového materiálu

Úložiště posypového materiálu bude v objektu kotelny ul. Alšova, nebo v prostorách nového sběrného dvora po vybudování areálu v Mlýnské ulici.

V případě potřeby bude materiál průběžně doplňován.

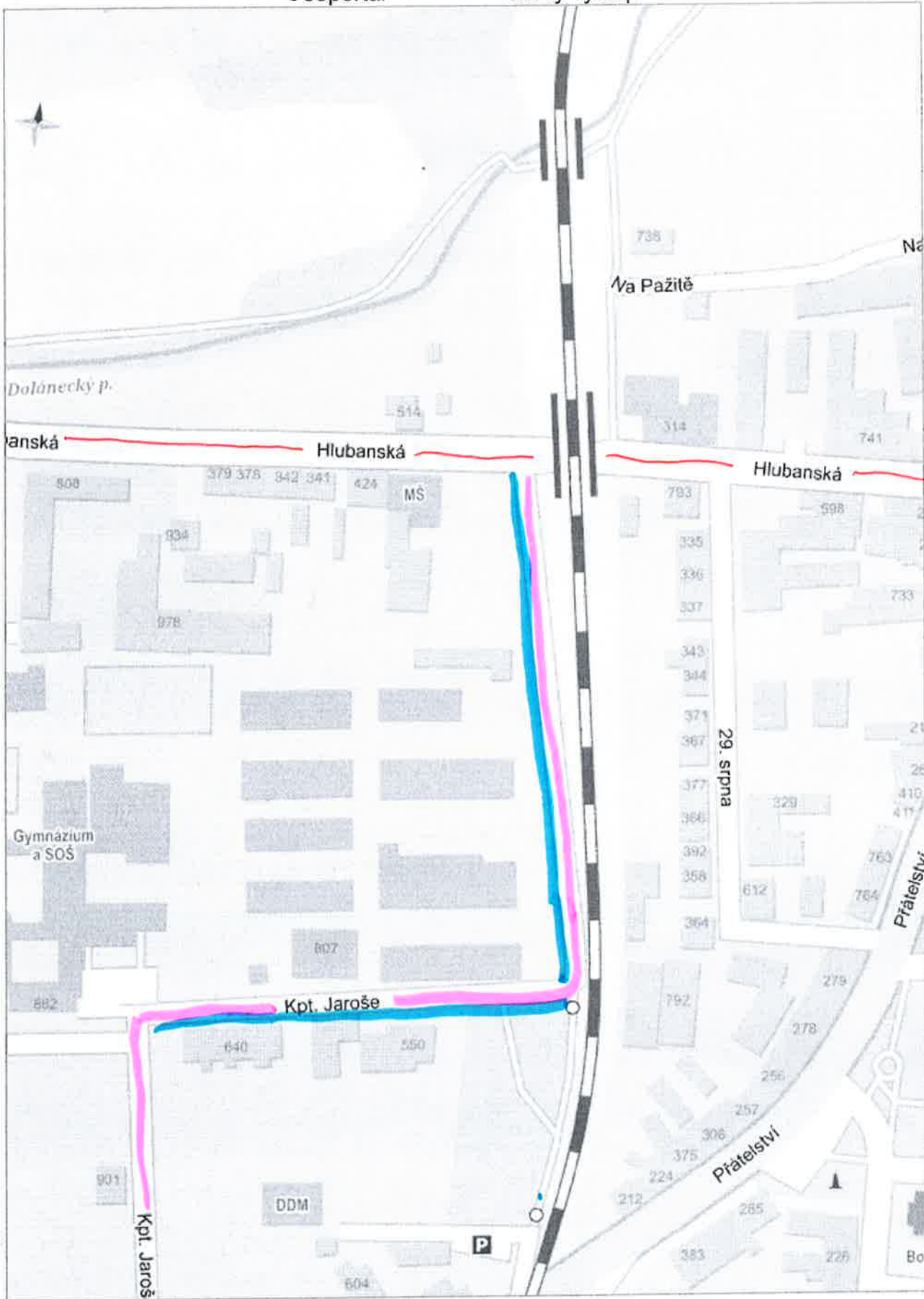
9. Technika k zajištění strojního úklidu místních komunikací a chodníků:

- pro zimní úklid je možnost zajistit prohrnování komunikací dvěma traktory s radlicí v majetku města
- na prohrnování chodníků je vhodné účelové vozidlo.

10. Zajištění místních částí

- V případě napadnutí 10-15 cm sněhu bude zhotovitel provádět prohrnování komunikací v obcích : Buškovice, Hlubany, Valov, Pšov, Sýrovice, Letov.
- Na prohrnování místních komunikací v obcích Kněžice, Kaštice, Oploty, Mory, Dolánky, Neprobylice je uzavřena dohoda s firmou ing. Vent Kněžice a s firmou Vaněk Tomáš Buškovice na obce Buškovice, Hlubany, kde na základě roční objednávky budou tyto práce provedeny.
- V případě kalamity je dále dohoda o provádění úklidu sněhu a jeho případného odvozu s firmou Linha Jiří – traktorový bagr, Skalický Pavel- nákl. vozidlo na odvoz sněhu.
- Úklid bude prováděn z důvodu rychlejší operability nejprve na základě telefonické nebo ústní objednávky a v nejbližším termínu doložen později písemnou objednávkou.

**Operační plán zimní údržby bude zajišťován každoročně
v době od 1.11. do 31.3.**

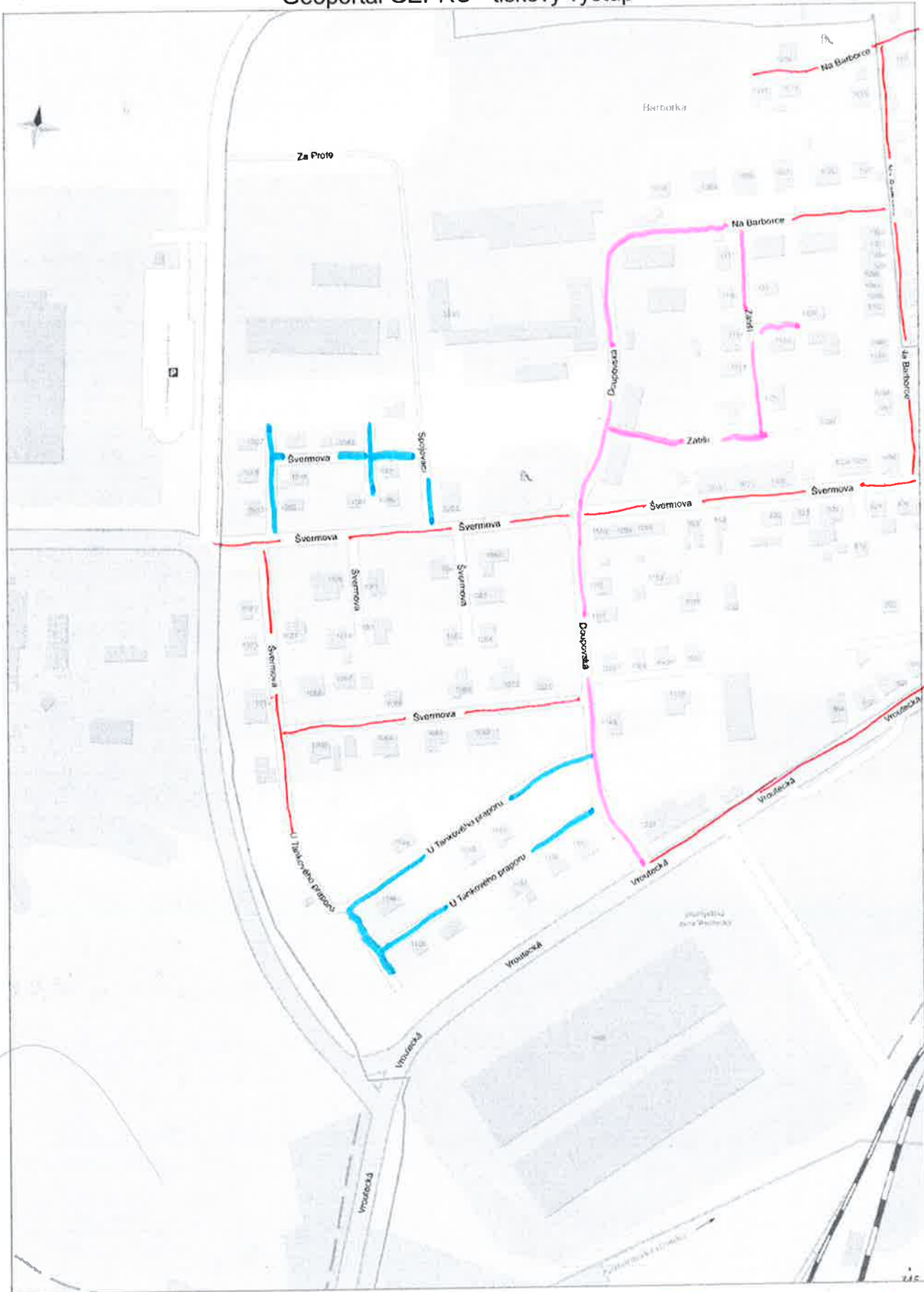


II. v pořadí

Měřítko 1:1786

III. v pořadí
— novější chodníčky
(ca 350 m)

Geoportál GEPRO - tiskový výstup



II. poř.

II. poř. ✓

Měřítko 1:3571

— III. pořadí
— nové (cca 7,50m)