

# Obec Bdeněves

Obecně závazná vyhláška  
Obce Bdeněves č. 2/2019

## **o stanovení systému shromažďování, sběru, přepravy, třídění, využívání a odstraňování komunálních odpadů a nakládání se stavebním odpadem na území obce Bdeněves**

Zastupitelstvo obce Bdeněves na svém zasedání dne 9. 12. 2019 usnesením č. ... schválilo na základě § 17 odst. 2 zákona č. 185/2001 Sb., o odpadech a o změně některých dalších zákonů, ve znění pozdějších předpisů (dále jen „zákon o odpadech“), a v souladu s § 10 písm. d) a § 84 odst. 2 písm. h) zákona č. 128/2000 Sb., o obcích (obecní zřízení), ve znění pozdějších předpisů, (dále jen „zákon o obcích“), tuto obecně závaznou vyhlášku:

### **Čl. 1**

#### **Úvodní ustanovení**

Tato obecně závazná vyhláška (dále jen „vyhláška“) stanovuje systém shromažďování, sběru, přepravy, třídění, využívání a odstraňování komunálních odpadů vznikajících na území obce Bdeněves a její části (dále jen „obec“), včetně nakládání se stavebním odpadem<sup>1</sup>.

### **Čl. 2**

#### **Třídění komunálního odpadu**

- 1) Komunální odpad se třídí na složky:
  - a) *Biologické odpady rostlinného původu.*
  - b) *Papír.*
  - c) *Plasty včetně PET lahví a nápojových kartonů.*
  - d) *Sklo.*
  - e) *Kovy.*
  - f) *Nebezpečné odpady.*
  - g) *Objemný odpad.*
  - h) *Směsný komunální odpad.*
  - i) *Jedlé oleje a tuky<sup>2</sup>.*
  
- 2) Směsným komunálním odpadem se rozumí zbylý komunální odpad po stanoveném vytřídění podle odstavce 1 písm. a), b), c), d), e), f), g) a i).

<sup>1</sup> Vyhláška Ministerstva životního prostředí č. 93/2016 Sb., o Katalogu odpadů.

<sup>2</sup> Vyhláška Ministerstva životního prostředí č. 321/2014 Sb., o rozsahu a způsobu zajištění odděleného soustřeďování složek komunálního odpadu – § 2 odst. 7 povinnost od 1.1. 2020.

### Čl. 3

#### Shromažďování tříděného odpadu

- 1) Tříděný odpad je shromažďován do zvláštních sběrných nádob.
- 2) Zvláštní sběrné nádoby jsou umístěny na jednotlivých stanovištích tak, jak je uvedeno v samostatné příloze k této obecně závazné vyhlášce „Příloha k OZV č. 2/ 2019: Přehled sběrných hnízd tříděného odpadu v obci Bdeněves“.
- 3) Zvláštní sběrné nádoby jsou barevně odlišeny a označeny příslušnými nápisy:
  - a) *Papír, barva modrá.*
  - b) *Plasty, PET lahve a nápojové kartony, barva žlutá.*
  - c) *Sklo, barva zelená.*
  - d) *Kovy, barva černá.*
  - e) *Jedlé oleje a tuky, černočervená.*
- 4) Do zvláštních sběrných nádob je zakázáno ukládat jiné složky komunálních odpadů, než pro které jsou určeny.
- 5) Tříděný odpad lze také odevzdávat ve sběrném dvoře, který je umístěn ve Městě Touškově, v ulici Mlýnská 585, a to v pondělí a středu od 14.00 hod do 18.00 hod, a v neděli od 14.00 do 18.00 hod. Sběrný dvůr mohou využívat občané obce Bdeněves na základě „Smlouvy o výstavbě a provozu sběrného dvora Město Touškov“ uzavřené dne 8.10.2010.
- 6) Biologický odpad – minimálně rostlinného původu, může být likvidován v rámci systému domácího kompostování, dále je možné odevzdávat do sběrného dvora ve Městě Touškově v jeho provozní době.

### Čl. 4

#### Sběr a svoz nebezpečných složek komunálního odpadu

- 1) Sběr a svoz nebezpečných složek komunálního odpadu<sup>3</sup> je zajišťován sběrným dvorem ve Městě Touškově.
- 2) Shromažďování nebezpečných složek komunálního odpadu podléhá požadavkům stanoveným v čl. 3 odst. 4.

---

<sup>3</sup> Vyhláška Ministerstva životního prostředí č. 93/2016 Sb., o Katalogu odpadů.

## **Čl. 5**

### **Sběr a svoz objemného odpadu**

- 1) Objemný odpad je takový odpad, který vzhledem ke svým rozměrům nemůže být umístěn do sběrných nádob (např. koberce, matrace, nábytek).
- 2) Objemný odpad lze odevzdávat ve sběrném dvoře, který je umístěn ve Městě Touškově, v ulici Mlýnská 585, a to v pondělí a středu od 14.00 hod do 18.00 hod, a v neděli od 14.00 do 18.00 hod.
- 3) Shromažďování objemného odpadu podléhá požadavkům stanoveným v čl. 3 odst. 4.

## **Čl. 6**

### **Shromažďování směsného odpadu**

- 1) Směsný odpad se shromažďuje do sběrných nádob. Pro účely této vyhlášky sběrnými nádobami jsou:
  - a) typizované sběrné nádoby popelnice, kontejnery, igelitové pytle určené ke shromažďování směsného komunálního odpadu,
  - b) odpadkové koše, které jsou umístěny na veřejných prostranstvích v obci, sloužící pro odkládání drobného směsného komunálního odpadu.
- 2) Stanoviště sběrných nádob je místo, kde jsou sběrné nádoby trvale nebo přechodně umístěny za účelem dalšího nakládání se směsným komunálním odpadem oprávněnou osobou. Stanoviště sběrných nádob jsou individuální nebo společná pro více uživatelů.

## **Čl. 7**

### **Nakládání se stavebním odpadem**

- 1) Stavebním odpadem se rozumí stavební a demoliční odpad. Stavební odpad není odpadem komunálním.
- 2) Stavební odpad lze použít, předat či odstranit pouze zákonem stanoveným způsobem.
- 3) Pro odložení stavebního odpadu je možné využít sběrný dvůr ve Městě Touškově, který je umístěn ve Městě Touškově, v ulici Mlýnská 585, a to v pondělí a středu od 14.00 hod do 18.00 hod, a v neděli od 14.00 do 18.00 hod.

**Čl. 8**  
**Závěrečná ustanovení**

- 1) Nabytím účinnosti této vyhlášky se zrušuje Obecně závazná vyhláška obce Bdeněves č.1/2015, o stanovení systému shromažďování, sběru, přepravy, třídění, využívání a odstraňování komunálních odpadů, ze dne 22. 6. 2015.
- 2) Tato obecně závazná vyhláška nabývá účinnosti patnáctým dnem po vyhlášení.



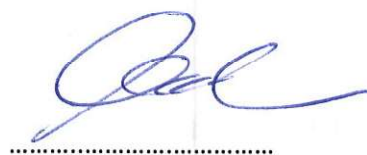
**Tomáš Myslivec**

1. místostarosta



**Ing. Radovan Rašpl**

2. místostarosta



**Ing. Petr Chleborád**

starosta obce



*Vyvěšeno v listinné podobě i elektronicky na úřední desce dne: 16. 12. 2019*  
*Jméno a podpis: Ing. Petr Chleborád*



*Sejmuto v listinné podobě i elektronicky z úřední desky dne:*  
*Jméno a podpis:*

**Příloha k OZV č. 2/ 2019: Přehled sběrných hnízd tříděného odpadu v obci Bdeněves:**

◆ **U potoka u informační tabule**

Na tomto sběrném místě naleznete kontejnery na:

1x sklo - svoz 1x měsíčně

1x papír - svoz 1x týdně

1x plast - svoz 1x týdně



◆ **U potoka**

Na tomto sběrném místě naleznete kontejnery na:

1x sklo - svoz 1x měsíčně

1x papír - svoz 1x týdně

1x plast - svoz 1x týdně

1x kov - svoz na zavolání

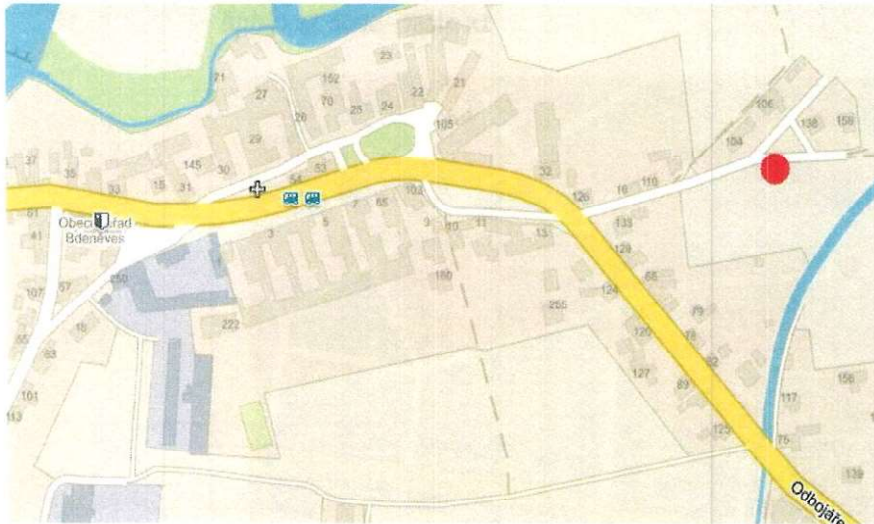
1x jedlé oleje a tuky - svoz 1x měsíčně



◆ **U řeky**

Na tomto sběrném místě naleznete kontejnery na:

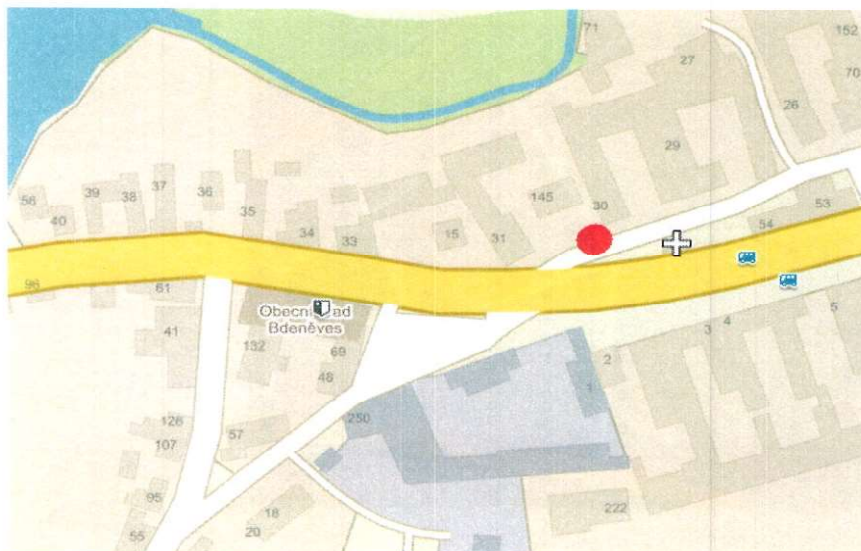
1x sklo - svoz 1x měsíčně  
1x papír - svoz 1x týdně  
1x plast - svoz 1x týdně



◆ **U prodejny**

Na tomto sběrném místě naleznete kontejnery na:

1x sklo - svoz 1x měsíčně  
2x papír - svoz 1x týdně  
3x plast - svoz 1x týdně  
1x kov - svoz na zavolání  
1x jedlé oleje a tuky - svoz 1x měsíčně



◆ **U bytovky**

Na tomto sběrném místě naleznete kontejnery na:

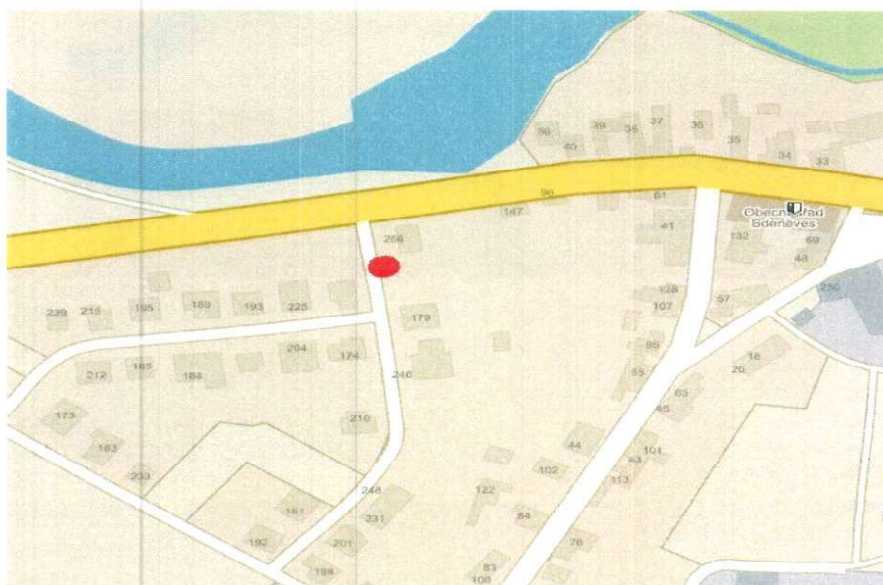
1x sklo - svoz 1x měsíčně  
1x papír - svoz 1x týdně  
1x plast - svoz 1x týdně  
1x kov - svoz na zavolání  
1x jedlé oleje a tuky - svoz 1x měsíčně



◆ **Za školou**

Na tomto sběrném místě naleznete kontejnery na:

1x sklo - svoz 1x měsíčně  
2x papír - svoz 1x týdně  
2x plast - svoz 1x týdně



◆ **Chaty u Vechtru**

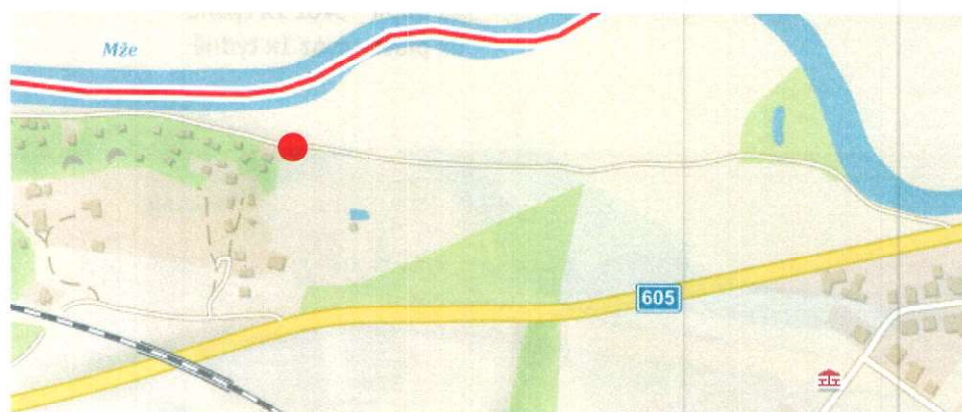
Na tomto sběrném místě naleznete kontejnery na:

1x sklo - svoz 1x měsíčně  
1x papír - svoz 1x měsíčně  
1x plast - svoz 1x měsíčně



◆ **V lokalitě „Čertovka - na chatách“**

je umístěn dále velkoobjemový kontejner, svoz na zavolání. Tento kontejner je určen výhradně chatařům, kteří uhradili poplatek dle platné vyhlášky za stavbu určenou k rekreaci. Do kontejneru patří pouze směsný komunální odpad.





## Ověřovací doložka změny datového formátu dokumentu podle § 69a zákona č. 499/2004 Sb.

Změnou datového formátu se nepotvrzuje správnost a pravdivost údajů obsažených v dokumentu a jejich soulad s právními předpisy.  
Nepodařilo se získat informace o podpisu.

**Typ vstupního dokumentu:** .PDF

**Otisk souboru:** 32FE9D700DB94EAE1048019188831E1F101F3782E93620C421D580A39A286537

**Použitý algoritmus:** SHA256\_SBB 2.16.840.1.101.3.4.2.1

**Subjekt, který změnu formátu dokumentu provedl:**

Ministerstvo vnitra, Nad Štolou 3, 17034 Praha 7

**Datum vyhotovení ověřovací doložky:**

10.5.2022

**Jméno a příjmení osoby, která změnu formátu dokumentu provedla:**

Novotná Šárka