

# Obecně závazná vyhláška obce o místním poplatku za užívání veřejného prostranství

---

## OBEC PEČ Zastupitelstvo obce Peč Obecně závazná vyhláška obce) č. 3/2019, o místním poplatku za užívání veřejného prostranství

Zastupitelstvo obce Peč se na svém zasedání dne 27. 11. 2019 usnesením č. 10/7/2019 usneslo vydat na základě § 14 zákona č. 565/1990 Sb., o místních poplatcích, ve znění pozdějších předpisů), a v souladu s § 10 písm. d) a § 84 odst. 2 písm. h) zákona č. 128/2000 Sb., o obcích (obecní zřízení), ve znění pozdějších předpisů, tuto obecně závaznou vyhlášku (dále jen „tato vyhláška“):

### ČI. 1

#### Úvodní ustanovení

- (1) Obec Peč touto vyhláškou zavádí místní poplatek za užívání veřejného prostranství (dále jen „poplatek“).
- (2) Správcem poplatku je obecní úřad Peč.<sup>1</sup>

### ČI. 2

#### Předmět poplatku a poplatník

- (1) Poplatek za užívání veřejného prostranství se vybírá za zvláštní užívání veřejného prostranství, kterým se rozumí provádění výkopových prací, umístění dočasných staveb a zařízení sloužících pro poskytování prodeje a služeb, pro umístění stavebních nebo reklamních zařízení, zařízení cirkusů, lunaparků a jiných obdobných atrakcí, umístění skládek, vyhrazení trvalého parkovacího místa a užívání tohoto prostranství pro kulturní, sportovní a reklamní akce nebo potřeby tvorby filmových a televizních děl.<sup>2</sup>
- (2) Poplatek za užívání veřejného prostranství platí fyzické i právnické osoby, které užívají veřejné prostranství způsobem uvedeným v odstavci 1 (dále jen „poplatník“).<sup>3</sup>

### ČI. 3

#### Veřejná prostranství

- (1) Veřejným prostranstvím jsou všechna náměstí, ulice, tržiště, chodníky, veřejná zeleň, parky a další prostory přístupné každému bez omezení, tedy sloužící obecnímu užívání, a to bez ohledu na vlastnictví k tomuto prostoru.
- (2) Vymezení veřejného prostranství na území obce pro účely této obecně závazné

---

<sup>1</sup> § 15 odst. 1 zákona o místních poplatcích

<sup>2</sup> § 4 odst. 1 zákona o místních poplatcích

<sup>3</sup> § 4 odst. 2 zákona o místních poplatcích

vyhlášky je obsahem přílohy č. 1.

#### Čl. 4

##### Ohlašovací povinnost

- (1) Poplatník je povinen ohlásit zvláštní užívání veřejného prostranství správci poplatku nejpozději 10 dní před zahájením užívání veřejného prostranství. V případě užívání veřejného prostranství po dobu kratší než 7 dní, je povinen splnit ohlašovací povinnost nejpozději v den zahájení užívání veřejného prostranství. Pokud tento den připadne na sobotu, neděli nebo státem uznaný svátek, je poplatník povinen splnit ohlašovací povinnost nejbližší následující pracovní den.
- (2) V ohlášení poplatník uvede<sup>4</sup>
  - a) jméno, popřípadě jména, a příjmení nebo název, obecný identifikátor, byl-li přidělen, místo pobytu nebo sídlo, sídlo podnikatele, popřípadě další adresu pro doručování; právnická osoba uvede též osoby, které jsou jejím jménem oprávněny jednat v poplatkových věcech,
  - b) čísla všech svých účtů u poskytovatelů platebních služeb, včetně poskytovatelů těchto služeb v zahraničí, užívaných v souvislosti s podnikatelskou činností, v případě, že předmět poplatku souvisí s podnikatelskou činností poplatníka,
  - c) další údaje rozhodné pro stanovení poplatku, zejména předpokládanou dobu, způsob, místo a výměru užívání veřejného prostranství, včetně skutečností dokládajících vznik nároku na případnou úlevu nebo osvobození od poplatku.
- (3) Poplatník, který nemá sídlo nebo bydliště na území členského státu Evropské unie, jiného smluvního státu Dohody o Evropském hospodářském prostoru nebo Švýcarské konfederace, uvede kromě údajů požadovaných v odstavci 2 adresu svého zmocněnce v tuzemsku pro doručování.<sup>5</sup>
- (4) Dojde-li ke změně údajů uvedených v ohlášení, je poplatník povinen tuto změnu oznámit do 15 dnů ode dne, kdy nastala.<sup>6</sup>
- (5) Povinnost ohlásit údaj podle odst. 2 nebo jeho změnu se nevztahuje na údaje zveřejněné pro tyto účely správcem poplatku na úřední desce.

#### Čl. 5

##### Sazba poplatku

- (1) Sazba poplatku činí za každý i započatý m<sup>2</sup> a každý i započatý den:
  - a) za umístění dočasných staveb a zařízení sloužících pro poskytování služeb 10,- Kč,
  - b) za umístění dočasných staveb sloužících pro poskytování prodeje 10,- Kč,

<sup>4</sup> § 14a odst. 2 zákona o místních poplatcích

<sup>5</sup> § 14a odst. 3 zákona o místních poplatcích

<sup>6</sup> § 14a odst. 4 zákona o místních poplatcích

- c) za umístění zařízení sloužících pro poskytování prodeje 20,- Kč,
- d) za provádění výkopových prací 10,- Kč,
- e) za umístění stavebních zařízení 1,- Kč,
- f) za umístění reklamních zařízení 20,- Kč,
- g) za umístění zařízení lunaparků a jiných obdobných atrakcí 1,- Kč,
- h) za umístění zařízení cirkusů 1,- Kč,
- i) za umístění skládek 1,- Kč,
- j) za vyhrazení trvalého parkovacího místa 10,- Kč,
- k) za užívání veřejného prostranství pro kulturní akce 1,- Kč,
- l) za užívání veřejného prostranství pro sportovní akce 1,- Kč,
- m) za užívání veřejného prostranství pro reklamní 10,- Kč,
- n) za užívání veřejného prostranství pro potřeby tvorby filmových a televizních děl. 1,- Kč.

(2) Obec stanovuje poplatek za vyhrazení trvalého parkovacího místa paušální částkou takto:

- a) do 10 m<sup>2</sup> 500,- Kč/rok
- b) 10 m<sup>2</sup> a více 750,- Kč/rok

## Čl. 6

### Splatnost poplatku

- (1) Poplatek ve stanovené výši je splatný:
  - a) při užívání veřejného prostranství po dobu kratší 7 dnů nejpozději v den zahájení užívání veřejného prostranství,
  - b) při užívání veřejného prostranství po dobu 7 dnů nebo delší nejpozději v den ukončení užívání veřejného prostranství.
- (2) Poplatek stanovený paušální částkou je splatný do 30. 4. příslušného kalendářního roku
- (3) Případně-li konec lhůty splatnosti na sobotu, neděli nebo státem uznaný svátek, je dnem, ve kterém je poplatník povinen svoji povinnost splnit, nejbližší následující pracovní den.

## Čl. 7

### Osvobození a úlevy

- (1) Poplatek se neplatí:
  - a) za vyhrazení trvalého parkovacího místa pro osobu, která je držitelem průkazu ZTP nebo ZTP/P,

b) z akcí pořádaných na veřejném prostranství, jejichž celý výtěžek je odveden na charitativní a veřejně prospěšné účely<sup>7</sup>.

- (2) V případě, že poplatník nesplní povinnost ohlásit údaj rozhodný pro osvobození nebo úlevu ve lhůtách stanovených touto vyhláškou nebo zákonem, nárok na osvobození nebo úlevu zaniká.<sup>8</sup>

## Čl. 8

### Navýšení poplatku

- (6) Nebudou-li poplatky zaplacený poplatníkem včas nebo ve správné výši, vyměří mu správce poplatku poplatek platebním výměrem nebo hromadným předpisným seznamem.<sup>9</sup>
- (7) Včas nezaplacené poplatky nebo část těchto poplatků může správce poplatku zvýšit až na trojnásobek; toto zvýšení je příslušenstvím poplatku sledujícím jeho osud.<sup>10</sup>

## Čl. 9

### Zrušovací ustanovení

Zrušuje se obecně závazná vyhláška č.1/2012 *Obecně závazná vyhláška o místních poplatcích*, ze dne 22. 11. 2012.

## Čl. 10

### Účinnost

Tato vyhláška nabývá účinnosti dnem 1. 1. 2020.



Vyvěšeno na úřední desce dne: 28. 11. 2019

Sejmuto z úřední desky dne: 14. 12. 2019

<sup>8</sup> § 4 odst. 1 zákona o místních poplatcích

<sup>9</sup> § 14a odst. 6 zákona o místních poplatcích

<sup>10</sup> § 11 odst. 1 zákona o místních poplatcích

<sup>11</sup> § 11 odst. 3 zákona o místních poplatcích

## **Příloha č.1**

**Vymezení veřejného prostranství:** Lidéřovice p.č.1027/1

Urbaneč p.č.691

Peč p.č.23/1,p.č.25/1, p.č.27, p.č.502, p.č. 501/2

Mapy se zákresem a informace o parcele jsou přiloženy.

# LIDĚŘOVICE



**Informace o parcele**

**Parcelní číslo:** 1027/1  
**Výměra [m²]:** 9141  
**Katastrální území:** Lidětovice 718718  
**Číslo LV:** 10001  
**Typ parcely:** Parcela katastru nemovitostí  
**Mapový list:** DKM  
**Určení výměry:** Graficky nebo v digitalizované mapě  
**Způsob využití:** ostatní komunikace  
**Druh pozemku:** ostatní plocha



Zobrazení v grafickém prohlížeči

Sousední parcely

**Vlastníci, jiní oprávnění**

<b>Vlastnické právo</b>		
Jméno/název	Adresa	Podíl
Obec Peč	62, Peč, 380 01	

**Způsob ochrany nemovitosti**

Nejsou evidovány žádné způsoby ochrany.

**Seznam BPEJ**

Parcela nemá evidované BPEJ.

**Omezení vlastnického práva**

Nejsou evidována žádná omezení.

**Jiné zápisy**

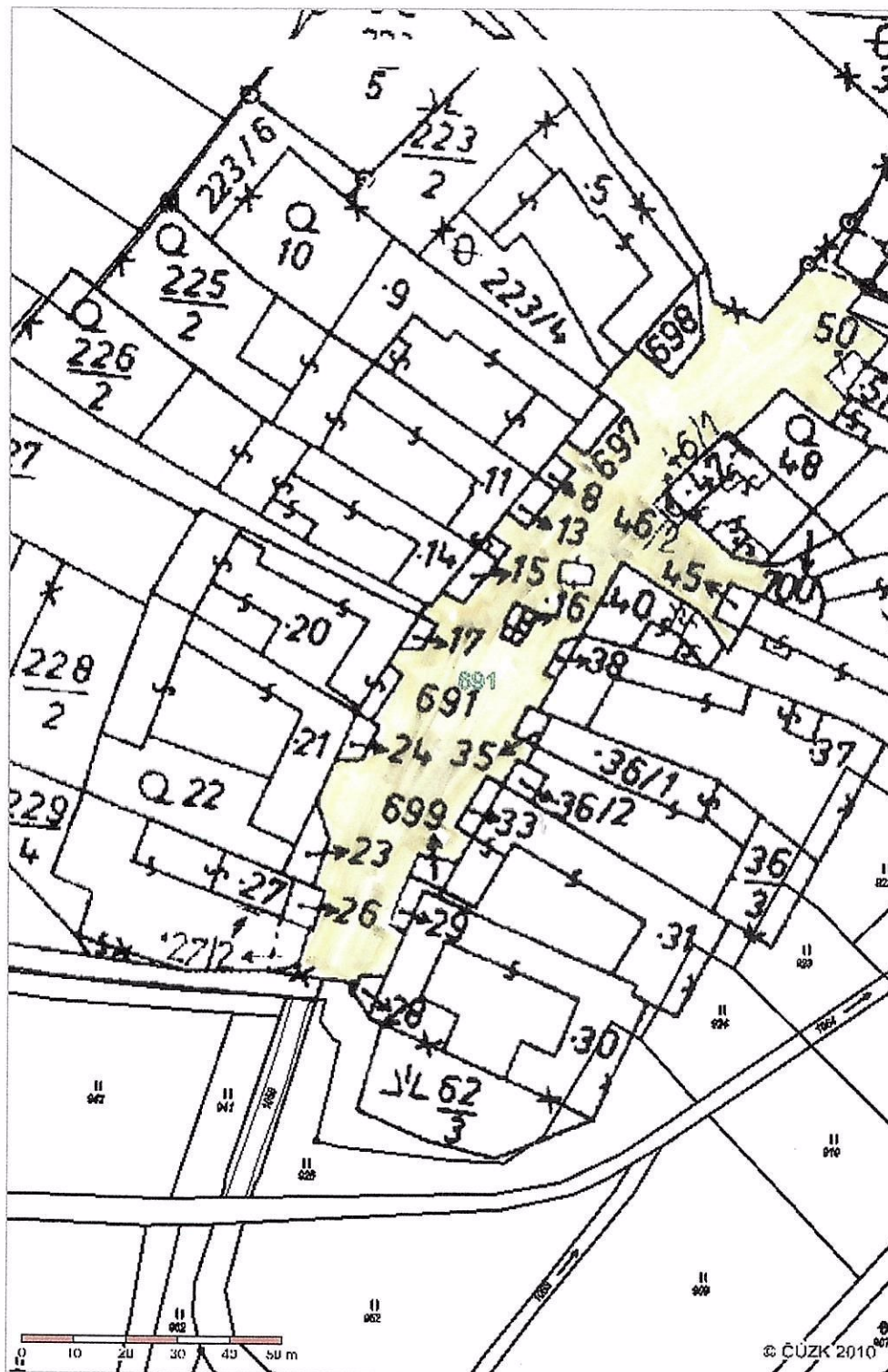
Nejsou evidovány žádné jiné zápisy.

Zobrazené údaje mají informativní charakter.

Nemovitost je v územním obvodu, kde státní správu katastru nemovitostí ČR vykonává Katastrální úřad pro Jihočeský kraj, Katastrální pracoviště Dačice

Platnost k 05.01.2011 16:19:11

# URBANEČ





**Informace o parcele**

Parcelní číslo: 691  
 Výměra [m<sup>2</sup>]: 3584  
 Katastrální území: Urbaneč 718734  
 Číslo LV: 10001  
 Typ parcely: Parcela zjednodušené evidence  
 Zdroj parcely ZE: Přídělový plán nebo jiný podklad

Zobrazení k.ú. v mapě (nelze provést přesnou lokalizaci objektu)

**Vlastníci, jiní oprávnění**

<b>Vlastnické právo</b>		
Jméno/název	Adresa	Podíl
Obec Peč	62, Peč, 380 01	

**Způsob ochrany nemovitosti**

Nejsou evidovány žádné způsoby ochrany.

**Seznam BPEJ**

Parcela nemá evidované BPEJ.

**Omezení vlastnického práva**

Nejsou evidována žádná omezení.

**Jiné zápisy**

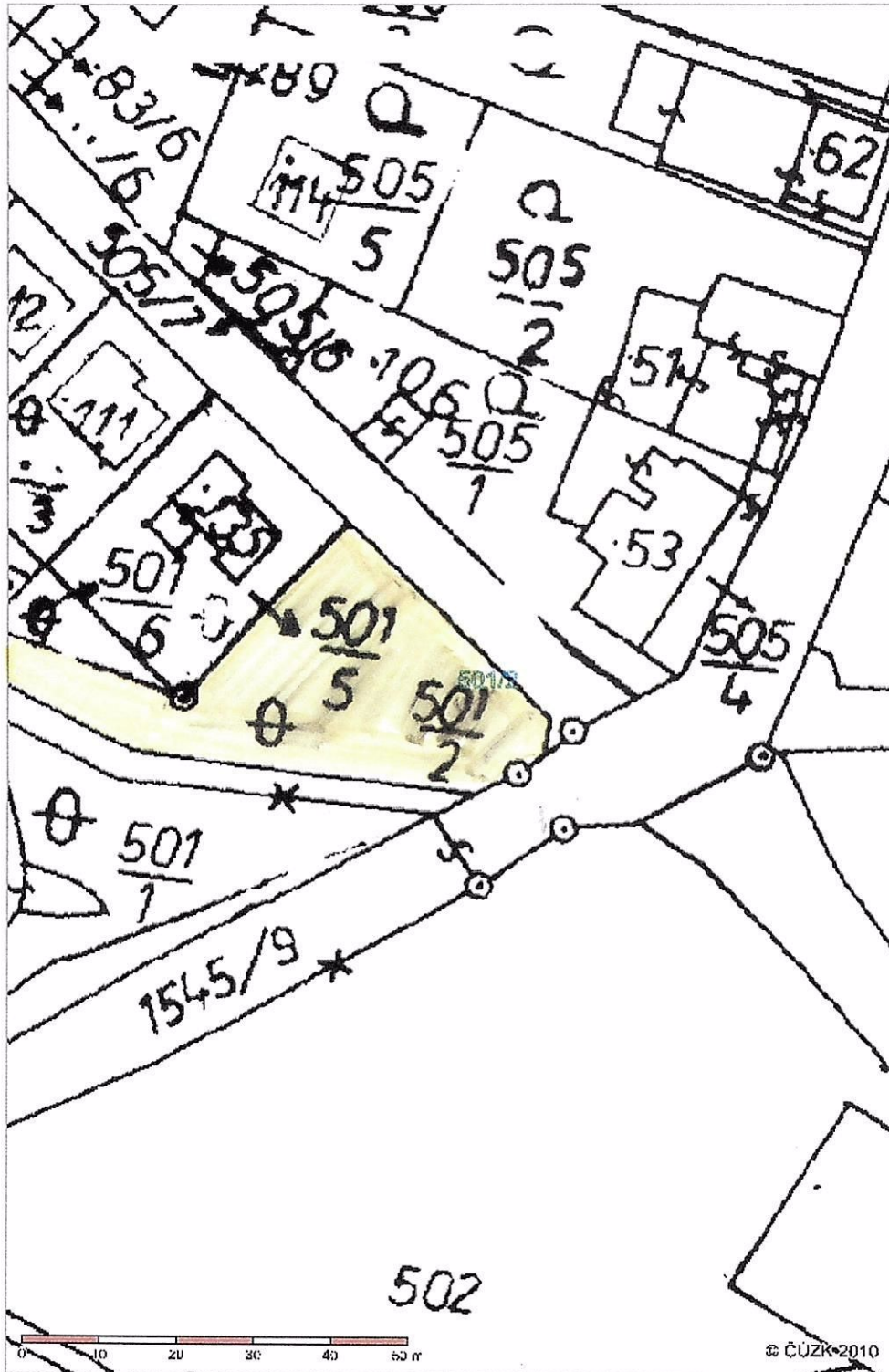
Nejsou evidovány žádné jiné zápisy.

Zobrazené údaje mají informativní charakter.

Nemovitost je v územním obvodu, kde státní správu katastru nemovitostí ČR vykonává Katastrální úřad pro Jihočeský kraj, Katastrální pracoviště Dačice

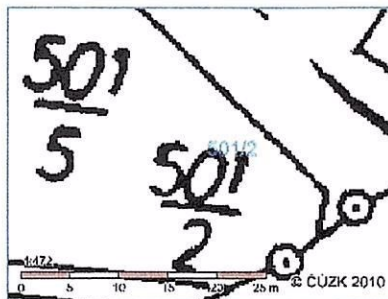
Platnost k 05.01.2011 16:19:11

# PEČ



**Informace o parcele**

**Parcelní číslo:** 501/2  
**Výměra [m<sup>2</sup>]:** 1296  
**Katastrální území:** Peč 718726  
**Číslo LV:** 10001  
**Typ parcely:** Parcela katastru nemovitostí  
**Mapový list:** STEP2880,Z.S.X-21-11  
**Určení výměry:** Graficky nebo v digitalizované mapě  
**Způsob využití:** manipulační plocha  
**Druh pozemku:** ostatní plocha



Zobrazení v grafickém prohlížeči

Sousední parcely

**Vlastníci, jiní oprávnění**

<b>Vlastnické právo</b>		
Jméno/název	Adresa	Podíl
Obec Peč	62, Peč, 380 01	

**Způsob ochrany nemovitosti**

Nejsou evidovány žádné způsoby ochrany.

**Seznam BPEJ**

Parcela nemá evidované BPEJ.

**Omezení vlastnického práva**

Nejsou evidována žádná omezení.

**Jiné zápisy**

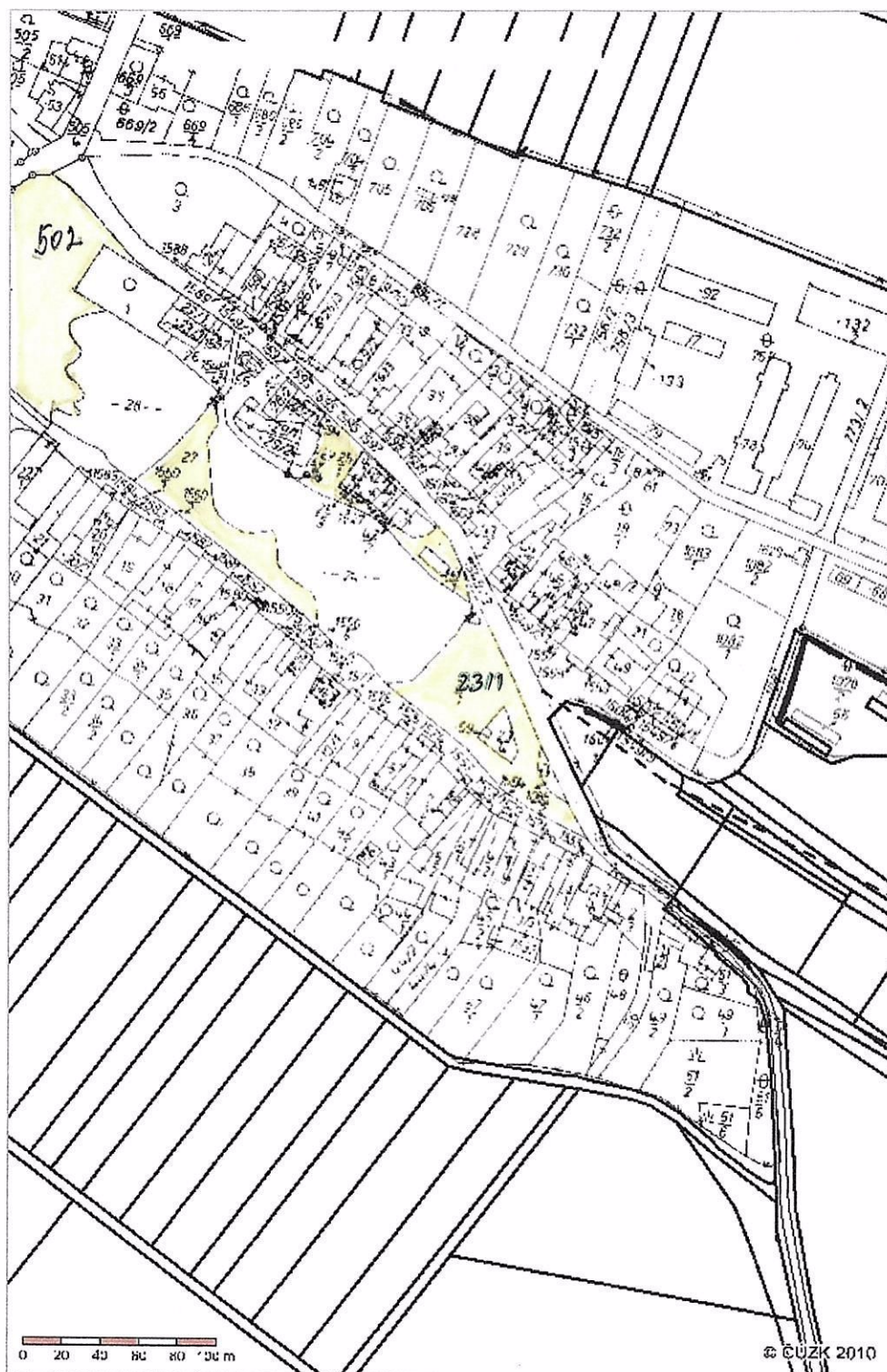
Nejsou evidovány žádné jiné zápisy.

Zobrazené údaje mají informativní charakter.

Nemovitost je v územním obvodu, kde státní správu katastru nemovitostí ČR vykonává Katastrální úřad pro Jihočeský kraj, Katastrální pracoviště Dačice

Platnost k 05.01.2011 16:19:11

# PEČ



**Informace o parcele**

Parcelní číslo: 502  
 Výměra [m<sup>2</sup>]: 8450  
 Katastrální území: Peč 718726  
 Číslo LV: 10001  
 Typ parcely: Parcela zjednodušené evidence  
 Zdroj parcely ZE: Přídělový plán nebo jiný podklad

Zobrazení k.ú. v mapě (nelze provést přesnou lokalizaci objektu)

**Vlastníci, jiní oprávnění**

<i>Vlastnické právo</i>		
Jméno/název	Adresa	Podíl
Obec Peč	62, Peč, 380 01	

**Způsob ochrany nemovitosti**

Nejsou evidovány žádné způsoby ochrany.

**Seznam BPEJ**

Parcela nemá evidované BPEJ.

**Omezení vlastnického práva**

Nejsou evidována žádná omezení.

**Jiné zápisy**

Nejsou evidovány žádné jiné zápisy.

Zobrazené údaje mají informativní charakter.

Nemovitost je v územním obvodu, kde státní správu katastru nemovitostí ČR vykonává Katastrální úřad pro Jihočeský kraj, Katastrální pracoviště Dačice

Platnost k 05.01.2011 16:19:11

**Informace o parcele**

**Parcelní číslo:** 23/1  
**Výměra [m<sup>2</sup>]:** 3741  
**Katastrální území:** Peč 718726  
**Číslo LV:** 10001  
**Typ parcely:** Parcela katastru nemovitosti  
**Mapový list:** STEP2880,Z.S.X-21-11  
**Určení výměry:** Graficky nebo v digitalizované mapě  
**Způsob využití:** ostatní komunikace  
**Druh pozemku:** ostatní plocha



Zobrazení v grafickém prohlížeči

Sousední parcely

**Vlastníci, jiní oprávnění**

<b>Vlastnické právo</b>		
Jméno/název	Adresa	Podíl
Obec Peč	62, Peč, 380 01	

**Způsob ochrany nemovitosti**

Nejsou evidovány žádné způsoby ochrany.

**Seznam BPEJ**

Parcela nemá evidované BPEJ.

**Omezení vlastnického práva**

Název  
Věcné břemeno zřízení a provozování vedení

**Jiné zápisy**

Nejsou evidovány žádné jiné zápisy.

Zobrazené údaje mají informativní charakter.

Nemovitost je v územním obvodu, kde státní správu katastru nemovitostí ČR vykonává Katastrální úřad pro Jihočeský kraj, Katastrální pracoviště Dačice

Platnost k 05.01.2011 16:19:11

**Informace o parcele**

Parcelní číslo: 25/1  
 Výměra [m<sup>2</sup>]: 2345  
 Katastrální území: Peč 718726  
 Číslo LV: 10001  
 Typ parcely: Parcela katastru nemovitosti  
 Mapový list: STEP2880,Z.S.X-21-11  
 Určení výměry: Graficky nebo v digitalizované mapě  
 Způsob využití: ostatní komunikace  
 Druh pozemku: ostatní plocha



Zobrazení v grafickém prohlížeči

Sousední parcely

**Vlastníci, jiní oprávnění**

<b>Vlastnické právo</b>		
Jméno/název	Adresa	Podíl
Obec Peč	62, Peč, 380 01	

**Způsob ochrany nemovitosti**

Nejsou evidovány žádné způsoby ochrany.

**Seznam BPEJ**

Parcela nemá evidované BPEJ.

**Omezení vlastnického práva**

Název
Věcné břemeno zřizování a provozování vedení

**Jiné zápisy**

Nejsou evidovány žádné jiné zápisy.

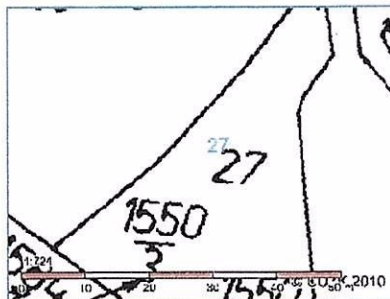
Zobrazené údaje mají informativní charakter.

Nemovitost je v územním obvodu, kde státní správu katastru nemovitostí ČR vykonává [Katastrální úřad pro Jihočeský kraj, Katastrální pracoviště Dačice](#)

Platnost k 05.01.2011 16:19:11

**Informace o parcele**

**Parcelní číslo:** 27  
**Výměra [m<sup>2</sup>]:** 2339  
**Katastrální území:** Peč 718726  
**Číslo LV:** 10001  
**Typ parcely:** Parcela katastru nemovitostí  
**Mapový list:** STEP2880,Z.S.X-21-11  
**Určení výměry:** Graficky nebo v digitalizované mapě  
**Způsob využití:** ostatní komunikace  
**Druh pozemku:** ostatní plocha



Sousední parcely

**Vlastníci, jiní oprávnění**

<b>Vlastnické právo</b>		
Jméno/název	Adresa	Podíl
Obec Peč	62, Peč, 380 01	

**Způsob ochrany nemovitosti**

Nejsou evidovány žádné způsoby ochrany.

**Seznam BPEJ**

Parcela nemá evidované BPEJ.

**Omezení vlastnického práva**

Název
Věcné břemeno zřízení a provozování vedení

**Jiné zápisy**

Nejsou evidovány žádné jiné zápisy.

Zobrazené údaje mají informativní charakter.

Nemovitost je v územním obvodu, kde státní správu katastru nemovitostí ČR vykonává Katastrální úřad pro Jihočeský kraj, Katastrální pracoviště Dačice

Platnost k 05.01.2011 16:19:11