



MĚSTO KRASLICE

Evidenční číslo: 05/2021

Nařízení města Kraslice

o vymezení úseků místních komunikací, na kterých se pro jejich malý dopravní význam nezajišťuje sjízdnost a schůdnost odstraňováním sněhu a náledí

Vydává/schvaluje: Rada města Kraslice usnesením č. 1941/2021-RM/67

Zrušuje: Nařízení města Kraslic č. 4/2005, kterým se vymezují úseky místních komunikací, na kterých se pro jejich malý dopravní význam nezajišťuje sjízdnost a schůdnost odstraňováním sněhu a náledí, Nařízení města Kraslic č. 7/2009, kterým se mění Nařízení č. 4/2005, kterým se vymezují úseky místních komunikací, na kterých se pro jejich malý dopravní význam nezajišťuje sjízdnost a schůdnost odstraňováním sněhu a náledí, Nařízení města Kraslice č. 8/2012, kterým se mění nařízení města Kraslice č. 7/2009 pro vymezení úseku místních komunikací, na kterých se pro jejich malý dopravní význam nezajišťuje sjízdnost a schůdnost odstraňováním sněhu a náledí a Nařízení města Kraslice č. 2/2020 o vymezení úseků místních komunikací, na kterých se pro jejich malý dopravní význam nezajišťuje sjízdnost a schůdnost odstraňováním sněhu a náledí

Účinnost: od 01. listopadu 2021

Rada města Kraslice svým usnesením č. 1941/201-RM/67 ze dne 27.10.2021 vydává na základě ustanovení § 27 odst. 5 zákona č. 13/1997 Sb., o pozemních komunikacích, ve znění pozdějších předpisů, a v souladu s ustanovením § 11 odst. 1 a § 102 odst. 2 písm. d) zákona č. 128/2000 Sb., o obcích (obecní zřízení), ve znění pozdějších předpisů, toto nařízení města Kraslice:

Článek 1

Úvodní ustanovení

Účelem tohoto nařízení města Kraslice (dále jen „nařízení města“) je vymezit úseky místních komunikací ve správním území města Kraslice, na kterých se pro jejich malý dopravní význam nezajišťuje sjízdnost a schůdnost odstraňováním sněhu a náledí.

Článek 2

Vymezení úseků místních komunikací

Úseky místních komunikací, na kterých se pro jejich malý dopravní význam nebude zajišťovat sjízdnost a schůdnost odstraňováním sněhu a náledí jsou vyznačeny v grafických přílohách č. 1 – 10 tohoto nařízení města a jsou vymezeny následovně:

Místní komunikace	Označení komunikace dle pasportu MK + stručný popis polohy komunikace
Tisová - místní komunikace IV. Třídy	Komunikace spojující rodinné domy - označená v pasportu „2d“ - mapa č. 1 k. ú. Tisová – příloha č. 1
Zelená hora - místní komunikace IV. Třídy	Komunikační propojení silnice III-21046 ve správě KSÚS (směr Bublava) a části místní komunikace v Tisové - v pasportu označené „3d“ - mapa č. 2 k. ú. Zelená hora – příloha č. 2
Kraslice – ostatní komunikace	Místní komunikace ul. Polní p. p. č. 6631/1 od horní křižovatky (směr Jih) na navazující p. p. č. 6631/6 označené v pasportu „68b.2“ - mapa č. 5 v k. ú. Kraslice – příloha č. 10
Kraslice - místní komunikace II. Třídy	Místní komunikace v části ul. Na Stráni směr Krásná, označená v pasportu „112 b. 2 - mapa č. 13 k. ú. Kraslice – příloha č. 3
Kraslice - místní komunikace II. Třídy	Komunikační propojení mezi ul. Hřbitovní a Máchova v pasportu označená „64b.3“ - mapa č. 6 k. ú. Kraslice – příloha č. 4
Kraslice - místní komunikace IV. Třídy	Místní komunikace v ul. Tylova (komunikační spojka do ul. Třebízského) označená v pasportu „17d“ - mapa č. 4 k. ú. Kraslice – příloha č. 5
Tisová u Kraslic	Komunikace na p. p. č. 971 a p. p. č. 972, k. ú. Tisová u Kraslic (Bublava - Bleiberg) – příloha č. 8
Tisová u Kraslic – ostatní komunikace	Komunikace na p. p. č. 1006, k. ú. Tisová u Kraslic od nemovitosti Tisová 226 dále západním směrem, označené v pasportu komunikací 2c (část) a 1d – mapa č. 7 Zelená Hora, Tisová – příloha č. 11
Počátky u Kraslic	Komunikace na p. p. č. 548 v k. ú. Počátky – příloha č. 6

Počátky u Kraslic	Komunikace na p. p. č. 700/6 v k. ú. Počátky – příloha č. 7
Smolná u Kraslic	Ostatní komunikace parcelní číslo 7030, k. ú. Kraslice – příloha č. 9

Článek 3

Označení vymezených úseků místních komunikací

- 1) Úseky místních komunikací uvedené v článku 2 tohoto nařízení města musí být označeny příslušnými dopravními značkami dle přílohy č. 7 čl. bod 1 písm. c) vyhlášky Ministerstva dopravy a spojů č. 104/1997 Sb., kterou se provádí zákon o pozemních komunikacích, ve znění pozdějších předpisů.
- 2) Označení úseků místních komunikací uvedených v článku 2 tohoto nařízení města příslušnou dopravní značkou provádí správce dotčené místních komunikace.

Článek 4

Závěrečná ustanovení

- 1) Zrušuje se Nařízení města Kraslic č. 4/2005, kterým se vymezují úseky místních komunikací, na kterých se pro jejich malý dopravní význam nezajišťuje sjízdnost a schůdnost odstraňováním sněhu a náledí, Nařízení města Kraslic č. 7/2009, kterým se mění Nařízení č. 4/2005, kterým se vymezují úseky místních komunikací, na kterých se pro jejich malý dopravní význam nezajišťuje sjízdnost a schůdnost odstraňováním sněhu a náledí, Nařízení města Kraslice č. 8/2012, kterým se mění nařízení města Kraslice č. 7/2009 pro vymezení úseku místních komunikací, na kterých se pro jejich malý dopravní význam nezajišťuje sjízdnost a schůdnost odstraňováním sněhu a náledí a Nařízení města Kraslice č. 2/2020 o vymezení úseků místních komunikací, na kterých se pro jejich malý dopravní význam nezajišťuje sjízdnost a schůdnost odstraňováním sněhu a náledí
- 2) Toto nařízení nabývá účinnosti dnem 01. listopadu 2021.

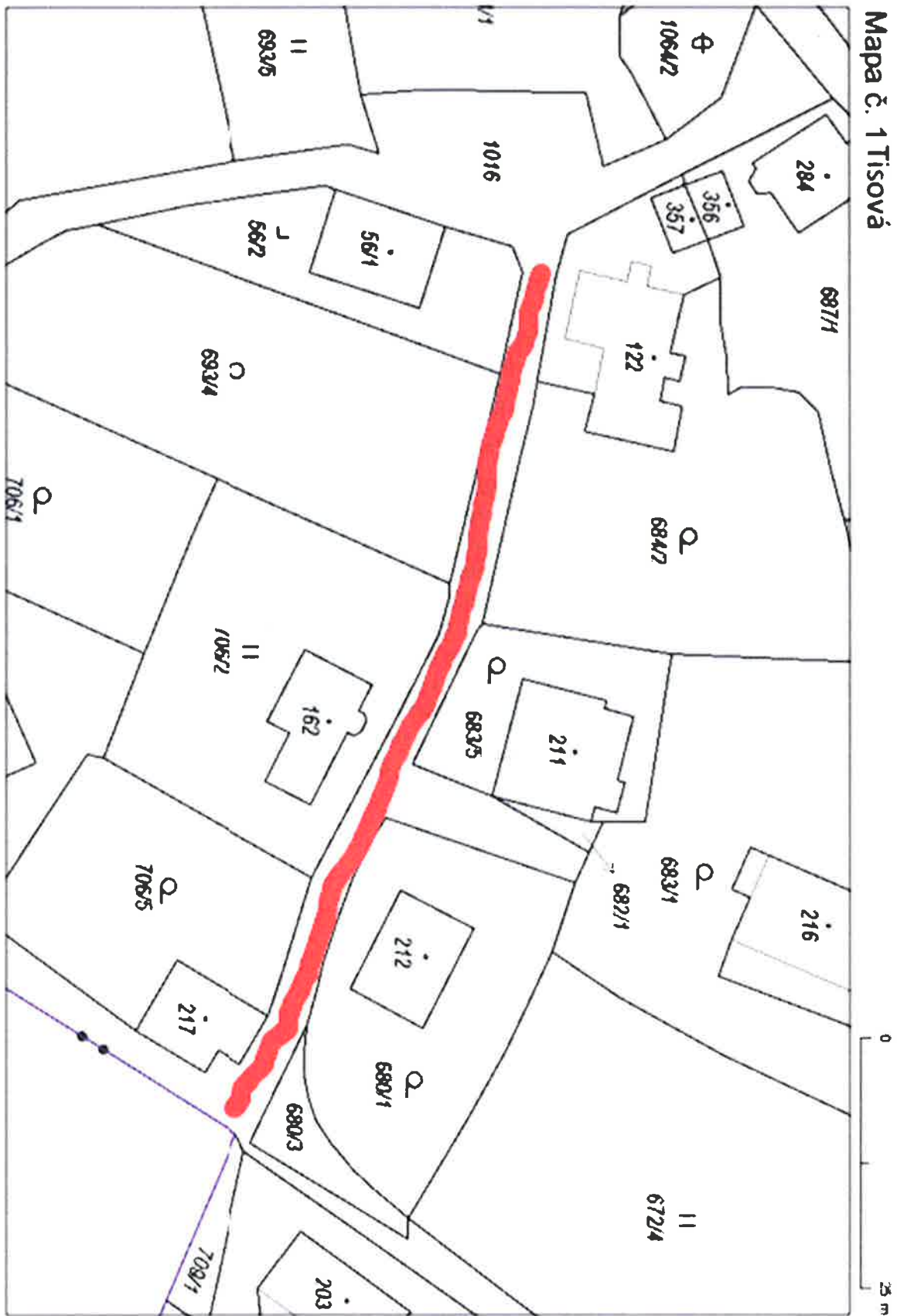


Roman Kotilínek
starosta města

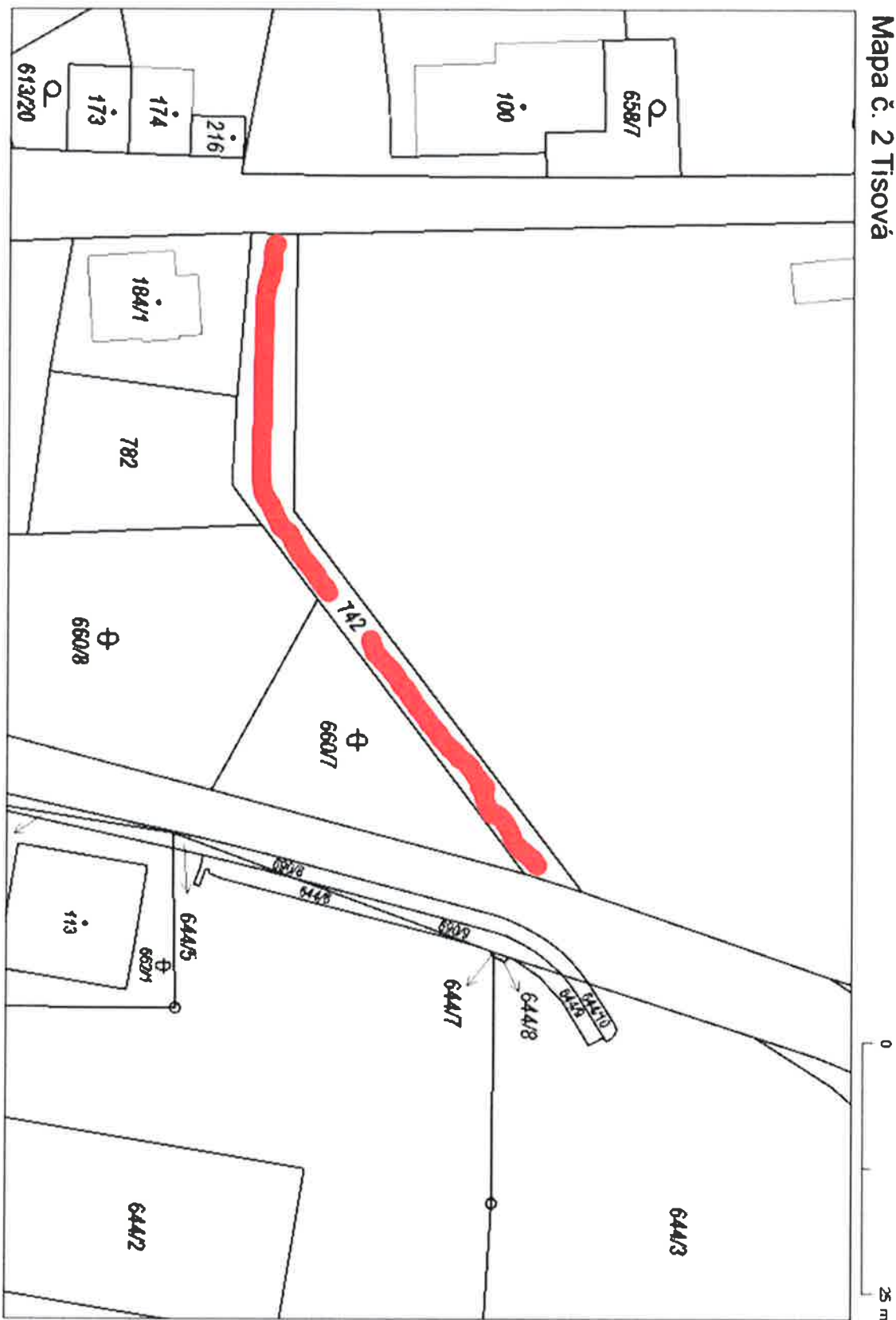


Miloslav Poslední
místostarosta města

Mapa č. 1 Tisová



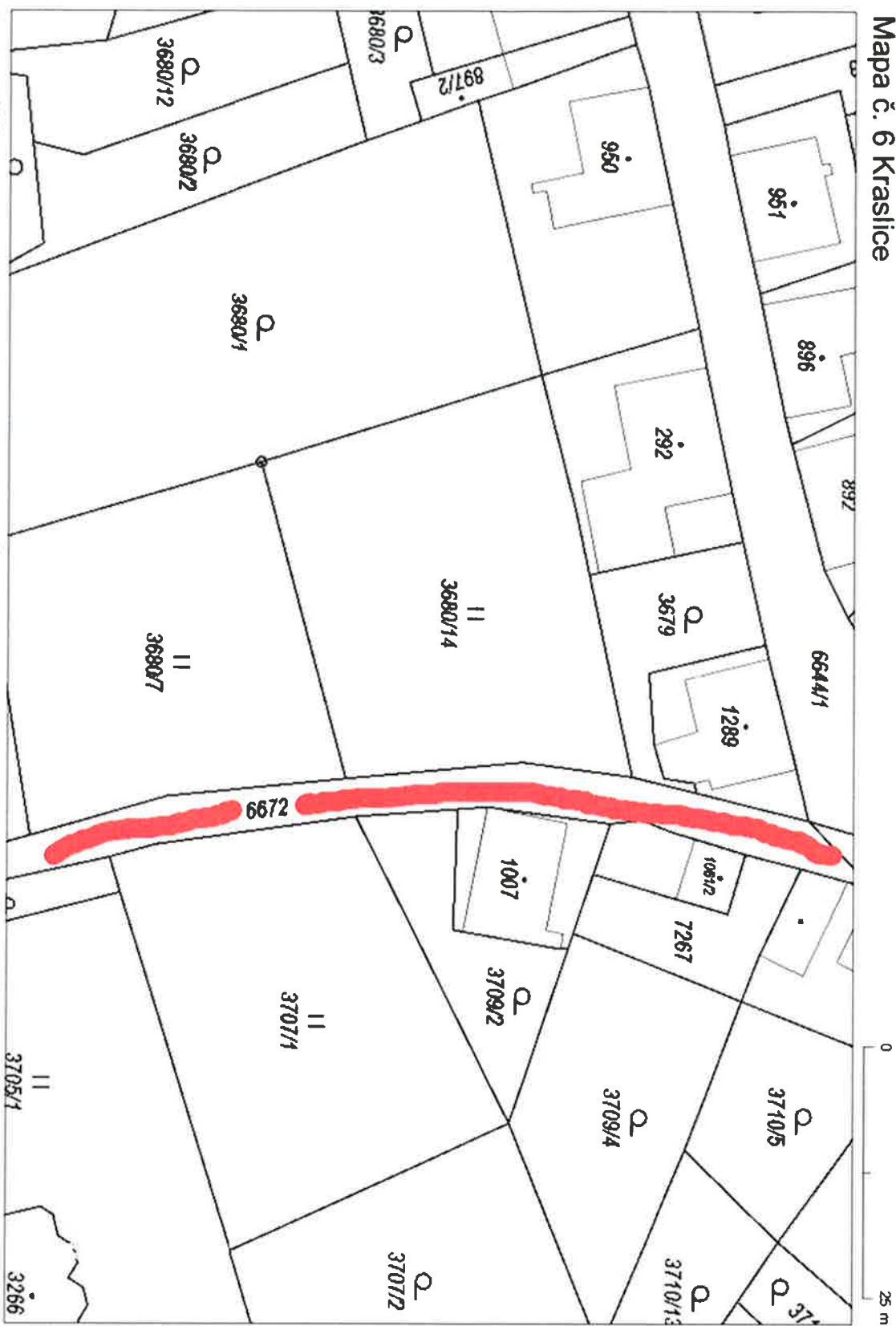
Mapa č. 2 Tisová



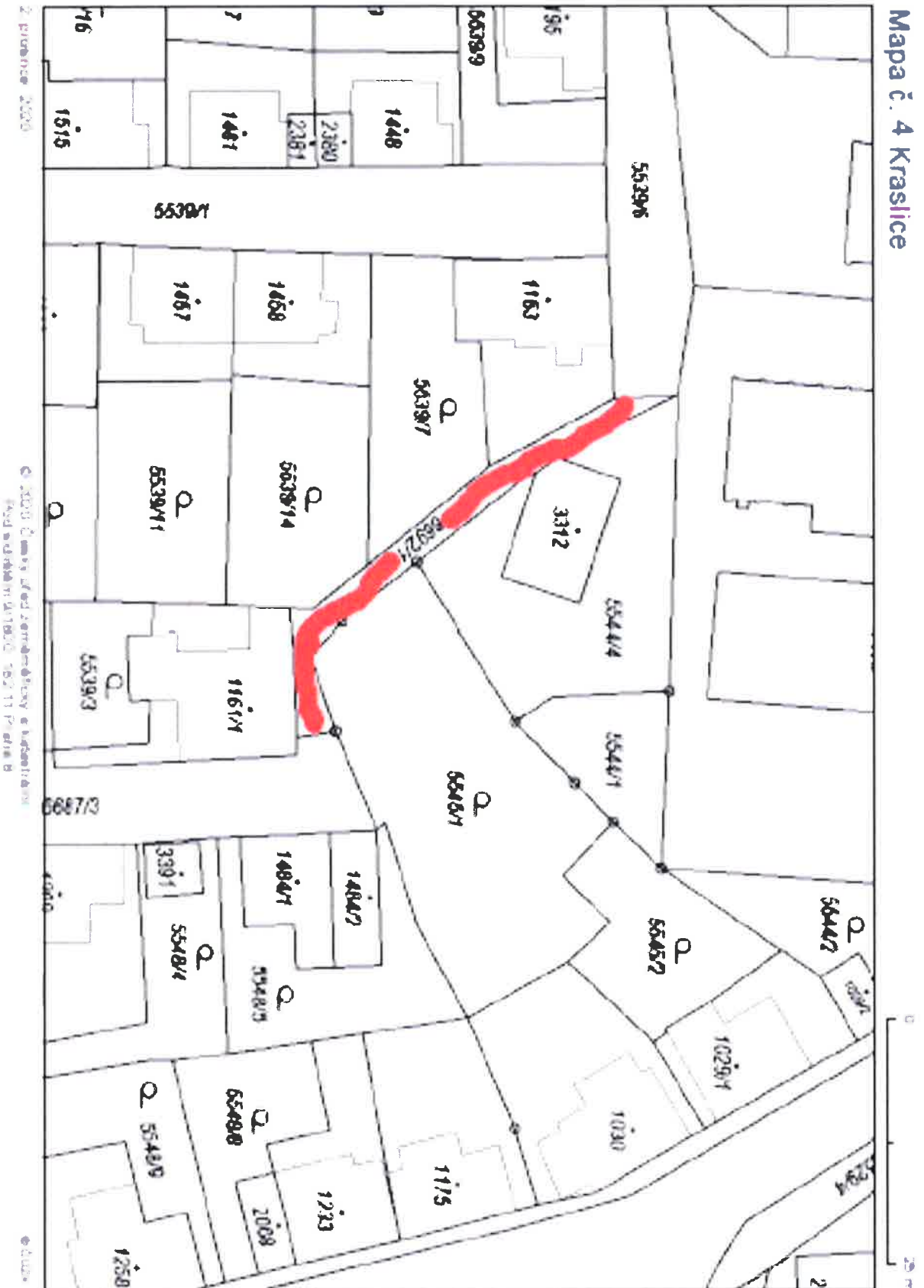
Mapa č. 13 Kraslice



Mapa č. 6 Kraslice



Mapa č. 4 Kraslice



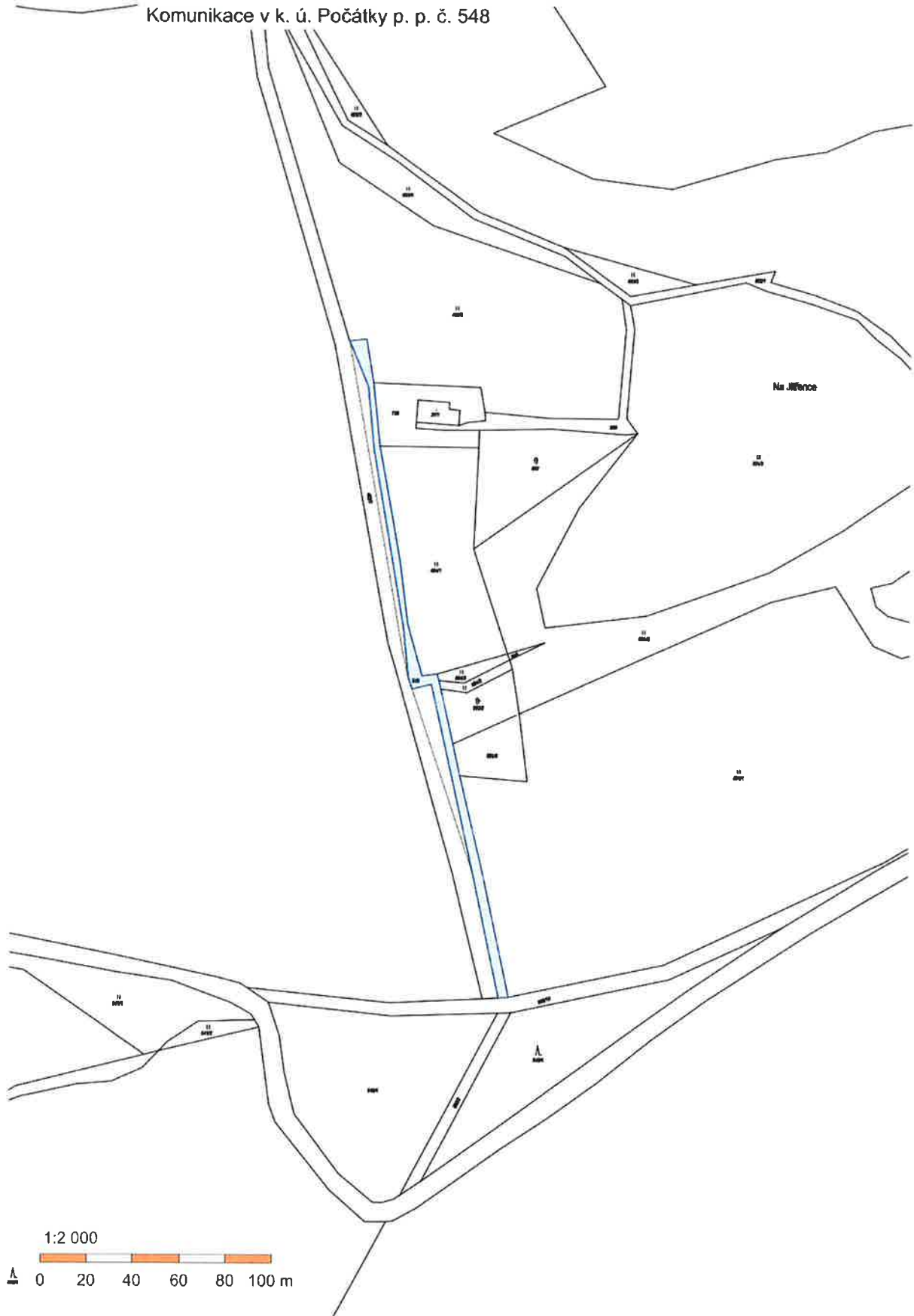
© prudence 2008

© 2008 Český úřad zeměměřičský a katastrální
Před vydáním 04/1900, 06/11, Právní úřad

© duma

Příloha č. 6

Komunikace v k. ú. Počátky p. p. č. 548



Příloha č. 7

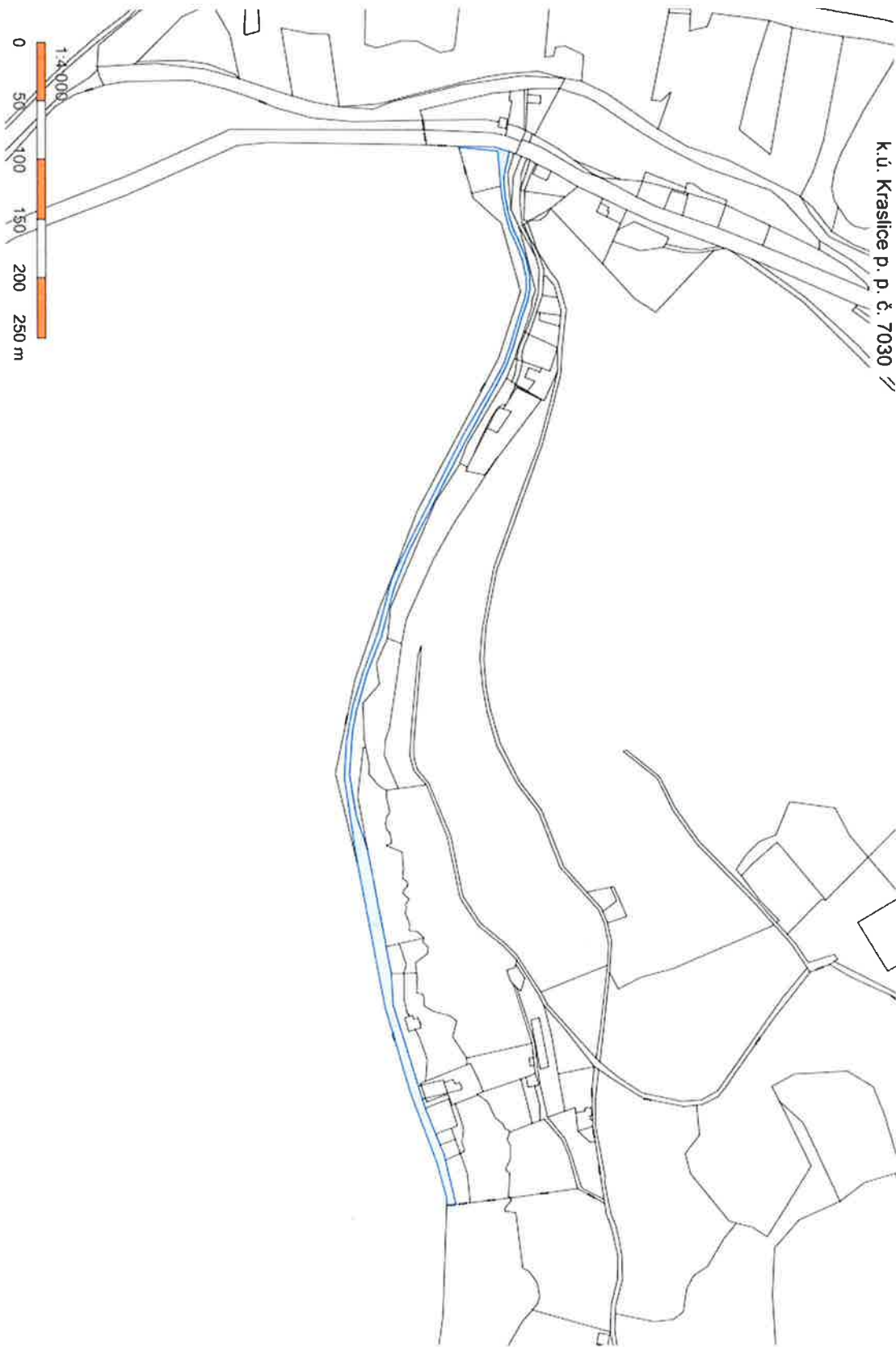
k. ú. Počátky p. p. č. 700/6



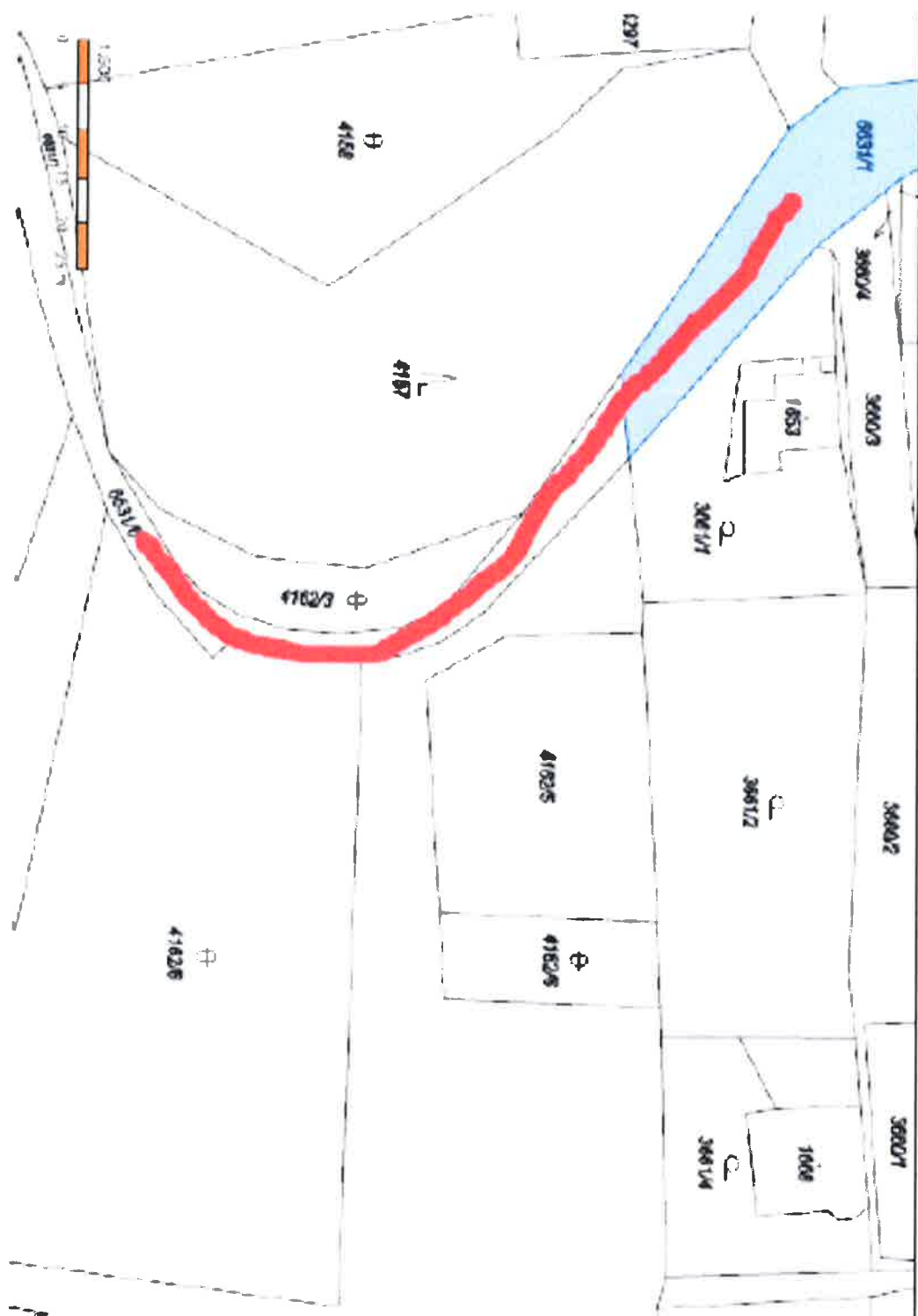
Příloha č. 8



Příloha č. 9



Mapa č. 5 k. ú. Kraslice



Mapa č. 7 Zelená Hora, Tisová

