

MĚSTO RAKOVNÍK

Zastupitelstvo města Rakovník

Obecně závazná vyhláška města Rakovník č. 3/2020,

o místním poplatku za užívání veřejného prostranství

Zastupitelstvo města Rakovník se na svém zasedání dne 7. 12. 2020 usnesením č. 96/20 usneslo vydat na základě § 14 zákona č. 565/1990 Sb., o místních poplatcích, ve znění pozdějších předpisů, a v souladu s § 10 písm. d) a § 84 odst. 2 písm. h) zákona č. 128/2000 Sb., o obcích (obecní zřízení), ve znění pozdějších předpisů, tuto obecně závaznou vyhlášku (dále jen „tato vyhláška“):

Čl. 1

Úvodní ustanovení

- (1) Město Rakovník (dále jen „město“) touto vyhláškou zavádí místní poplatek za užívání veřejného prostranství (dále jen „poplatek“).
- (2) Správcem poplatku je Městský úřad Rakovník (dále jen „správce poplatku“).¹

Čl. 2

Předmět poplatku, poplatník

- (1) Poplatek se vybírá za zvláštní užívání veřejného prostranství, kterým se rozumí provádění výkopových prací, umístění dočasných staveb a zařízení sloužících pro poskytování prodeje a služeb, pro umístění stavebních nebo reklamních zařízení, zařízení cirkusů, lunaparků a jiných obdobných atrakcí, umístění skládek, vyhrazení trvalého parkovacího místa a užívání tohoto prostranství pro kulturní, sportovní a reklamní akce nebo potřeby tvorby filmových a televizních děl.²
- (2) Poplatek platí fyzické i právnické osoby, které užívají veřejné prostranství způsobem uvedeným v odstavci 1 (dále jen „poplatník“).³

Čl. 3

Veřejné prostranství

Poplatek se platí za užívání veřejných prostranství, která jsou uvedena jmenovitě v příloze. Tato příloha tvoří nedílnou součást této vyhlášky.

Čl. 4

Ohlašovací povinnost

- (1) Poplatník je povinen ohlásit zvláštní užívání veřejného prostranství správci poplatku nejpozději v den zahájení užívání veřejného prostranství. Pokud tento den připadne na sobotu,

¹ § 15 odst. 1 zákona č. 565/1990 Sb., o místních poplatcích, ve znění pozdějších předpisů (dále jen „zákon o místních poplatcích“)

² § 4 odst. 1 zákona o místních poplatcích

³ § 4 odst. 2 zákona o místních poplatcích

neděli nebo státem uznaný svátek, je poplatník povinen splnit ohlašovací povinnost nejbližší následující pracovní den.

- (2) V případě havárií inženýrských sítí je možno učinit ohlášení o zahájení užívání veřejného prostranství i v nejbližší následující pracovní den po zahájení užívání veřejného prostranství.
- (3) V ohlášení poplatník uvede⁴
 - a) jméno, popřípadě jména, a příjmení nebo název, obecný identifikátor, byl-li přidělen, místo pobytu nebo sídlo, sídlo podnikatele, popřípadě další adresu pro doručování; právnická osoba uvede též osoby, které jsou jejím jménem oprávněny jednat v poplatkových věcech,
 - b) čísla všech svých účtů u poskytovatelů platebních služeb, včetně poskytovatelů těchto služeb v zahraničí, užívaných v souvislosti s podnikatelskou činností, v případě, že předmět poplatku souvisí s podnikatelskou činností poplatníka.
 - c) další údaje rozhodné pro stanovení poplatku, zejména předpokládanou dobu, způsob, místo a výměru užívání veřejného prostranství, včetně skutečností dokládajících vznik nároku na osvobození od poplatku.
- (4) Poplatník, který nemá sídlo nebo bydliště na území členského státu Evropské unie, jiného smluvního státu Dohody o Evropském hospodářském prostoru nebo Švýcarské konfederace, uvede kromě údajů požadovaných v odstavci 2 adresu svého zmocněnce v tuzemsku pro doručování.⁵
- (5) Dojde-li ke změně údajů uvedených v ohlášení, je poplatník povinen tuto změnu oznámit do 15 dnů ode dne, kdy nastala.⁶
- (6) Po ukončení užívání veřejného prostranství je poplatník povinen ohlásit skutečný stav nejpozději do 15 dnů.
- (7) Ohlašovací povinnost nejsou povinni plnit poplatníci, kteří užívají prodejní zařízení městské tržnice, tj. stabilní stánky včetně manipulačního prostoru a skládky zboží pro poskytování prodeje.

Čl. 5

Sazba poplatku

Sazba poplatku činí za každý i započatý m² a každý i započatý den:

- | | |
|--|----------|
| a) za umístění dočasných staveb a zařízení sloužících pro poskytování služeb | 3,- Kč |
| b) za umístění dočasných staveb sloužících pro poskytování prodeje | 3,- Kč |
| c) za umístění zařízení sloužících pro poskytování prodeje: | |
| - stabilní stánky městské tržnice Husovo nám. 125 | 10,- Kč |
| pouze v rámci tohoto zařízení: | |
| jeden stabilní stánek paušální sazba za týden | 200,- Kč |
| - za umístění prodejního zařízení mimo stabilní stánek městské tržnice | 50,- Kč |
| - za umístění zboží přímo na veřejném prostranství | 10,- Kč |
| - za umístění prodejního zařízení jako jsou restaurační stolky a zahrádky sloužící k občerstvení | 5,- Kč, |

⁴ § 14a odst. 2 zákona o místních poplatcích

⁵ § 14a odst. 3 zákona o místních poplatcích

⁶ § 14a odst. 4 zákona o místních poplatcích

d) za provádění výkopových prací	10,- Kč,
e) za umístění stavebních zařízení	10,- Kč,
f) za umístění skládek	10,- Kč,
g) umístění lešení a stavebního výtahu	10,- Kč,
h) za umístění přenosných reklamních zařízení:	
- přenosná reklamní zařízení	20,- Kč,
paušální částka za měsíc	200,- Kč,
paušální částka za rok	2 000,- Kč,
i) za umístění ostatního reklamního zařízení (tj. velkoplošné reklamy apod.):	
- reklamní zařízení o ploše do 5 m ² včetně	30,- Kč,
paušální částka za měsíc	400,- Kč,
paušální částka za rok	4 000,- Kč,
- reklamní zařízení o ploše od 5 m ² do 10 m ² včetně	60,- Kč,
paušální částka za měsíc	800,- Kč,
paušální částka za rok	8 000,- Kč,
- reklamní zařízení o ploše nad 10 m ²	90,- Kč,
paušální částka za měsíc	1 600,- Kč,
paušální částka za rok	16 000,- Kč,
j) za umístění zařízení cirkusů, lunaparků a jiných obdobných atrakcí	
- za zařízení cirkusů (včetně souvisejícího zázemí cirkusu),	3,- Kč,
paušální částka za týden	5 000,- Kč,
- za zařízení lunaparků a jiných obdobných atrakcí (houpačky, kolotoče, střelnice, nafukovací atrakce apod.)	10,- Kč,
k) za vyhrazení trvalého parkovacího místa za jedno osobní vozidlo paušální částkou dle následujících zón takto:	
zóna I – ul. Palackého, Vysoká, Poštovní, Spalova, Pražská, V Jamce, Dukelských hrdinů, nábf. T. G. Masaryka, Na Sekyře, Klicperova, Šmahova, Smetanova, Vladislavova, Prokopova, Trávnícká, Žižkovo náměstí, V Hradbách, Martinovského, Husovo náměstí, Čs. legii (parkoviště za Domem Osvěty), Havlíčkova, Tyršova, Nádražní, Tomšova	
paušální částka za měsíc	500,- Kč,
paušální částka za rok	5 000,- Kč,
zóna II – ostatní komunikace v majetku města neuvedené v zóně I	
paušální částka za měsíc	300,- Kč,
paušální částka za rok	3 000,- Kč,
l) za užívání veřejného prostranství pro reklamní a propagační akce	10,- Kč,
m) za užívání veřejného prostranství pro tvorby filmových a televizních děl	10,- Kč.

Čl. 6

Splatnost poplatku

- (1) Poplatek je splatný:
- při užívání veřejného prostranství, nepřesahuje-li doba užívání veřejného prostranství konec kalendářního roku, do 30 dnů ode dne, kdy užívání veřejného prostranství fakticky skončilo,
 - při užívání veřejného prostranství po dobu přesahující konec kalendářního roku je poplatek splatný jednotlivě za každý kalendářní rok (nebo jeho část) a to do 31. 1. následujícího roku,

- c) poplatek stanovený týdenní nebo měsíční paušální částkou je splatný poslední den v příslušném týdnu nebo měsíci,
 - d) poplatek stanovený roční paušální částkou je splatný první rok do 30 dnů od zahájení užívání veřejného prostranství, v dalších letech do 30 dnů od počátku každého ročního poplatkového období.
- (2) Případně-li poslední den lhůty splatnosti na sobotu, neděli, nebo státem uznaný svátek, je posledním dnem, ve kterém je poplatník povinen splnit svoji poplatkovou povinnost, nejbližší následující pracovní den.

Čl. 7

Osvobození

- (1) Poplatek se neplatí:
- a) za vyhrazení trvalého parkovacího místa pro osobu, která je držitelem průkazu ZTP nebo ZTP/P,
 - b) z akcí pořádaných na veřejném prostranství, jejichž celý výtěžek je odveden na charitativní a veřejně prospěšné účely.⁷
- (2) Poplatek se dále neplatí:
- a) za užívání veřejného prostranství financované z rozpočtu města nebo z rozpočtu organizací zřízených městem,
 - b) za užívání veřejného prostranství na pozemcích v majetku města, které je ošetřeno samostatnou smlouvou s městem,
 - c) ze sportovních a kulturních akcí pořádaných na veřejném prostranství
 - d) za umístění lešení a stavebního výtahu na veřejném prostranství po dobu prvních 30 dnů užívání,
 - e) za umístění stavebních zařízení a skládek na veřejném prostranství po dobu maximálně prvních dvou dnů, pokud tyto dny připadnou na sobotu a neděli,
 - f) za umístění skládky uhlí a dřeva na veřejném prostranství po dobu maximálně dvou kalendářních dnů,
 - g) za užívání veřejného prostranství, jedná-li se o neziskové aktivity pro hendikepované a zdravotně postižené osoby.
- (3) Od poplatku se osvobozují:
- a) Policie ČR za vyhrazení trvalého parkovacího místa,
 - b) město a organizace zřízené městem,
 - c) osoby v případě, že užívají veřejná prostranství, která jsou v jejich vlastnictví.

Čl. 8

Navýšení poplatku

- (1) Nebudou-li poplatky zaplacený poplatníkem včas nebo ve správné výši, vyměří mu správce poplatku poplatek platebním výměrem nebo hromadným předpisným seznamem.⁸
- (2) Včas nezaplacené poplatky nebo část těchto poplatků může správce poplatku zvýšit až na trojnásobek; toto zvýšení je příslušenstvím poplatku sledujícím jeho osud.⁹

⁷ § 4 odst. 1 zákona o místních poplatcích

⁸ § 11 odst. 1 zákona o místních poplatcích

⁹ § 11 odst. 3 zákona o místních poplatcích

Čl. 9

Přechodná a zrušovací ustanovení

- (1) Zrušuje se obecně závazná vyhláška č. 6/2019, o místních poplatcích, ze dne 9. 12. 2019.
- (2) Poplatkové povinnosti vzniklé před nabytím účinnosti této vyhlášky se posuzují podle dosavadních právních předpisů.

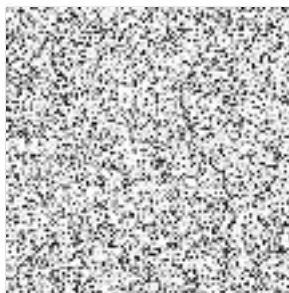
Čl. 10

Účinnost

Tato vyhláška nabývá účinnosti dnem 1. 1. 2021.

.....
Ing. Jan Švácha v. r.

místostarosta



.....
PaedDr. Luděk Štíbr v. r.

starosta

Vyvěšeno na úřední desce dne: *10. 12. 2020*

(včetně zveřejnění na www.mesto-rakovnik.cz, úřední deska)

Sejmuto z úřední desky dne:

Příloha Obecně závazné vyhlášky č. 3/2020, o místním poplatku za užívání veřejného prostranství, kterou se určují místa podléhající místnímu poplatku za užívání veřejného prostranství

Jmenovitý seznam ulic, náměstí, nábřeží, parků, parkovacích ploch a místních částí v katastrálním území města Rakovníka, které jsou dle Obecně závazné vyhlášky č. 3/2020, o místním poplatku za užívání veřejného prostranství, veřejným prostranstvím.

Jmenovitě uvedené plochy se za veřejné prostranství považují spolu s plochami, které nelze označit jménem a které bezprostředně sousedí nebo navazují nebo jsou sevřeny uvedenými ulicemi, náměstími, nábřežími, parky a místními částmi a nacházející se v zastavěném území města a končí dopravním značením s označením konce města Rakovníka.

Seznam ulic:

- A** Alešova, Autobusové nádraží
- B** Bělídlo, Bezděkov, Blahoslavova, Boční, Bořivojova, Boženy Němcové, Bradského, Bratří Burianů, Budovcova, Bulovna, Burianova
- Č** Čechova, Čelakovského, Čermákovy sady, Čs. legií
- D** Družstevní, Dukelských hrdinů, Durasova, Dvořákova
- E** Erbenova
- F** Fibichova, Flemíkova, Fojtíkova, Fr. Diepolta
- G** Grillova
- H** Hamr, Hálkova, Havlíčkova, Heroldova, Hlavačovská, Hornická, Hovorkova, Hřiště ČKZ, Huřvinská, Hwiedzoslavova
- CH** Chelčického, Chládkova
- J** Jamka, Janouškova, Jilská, Jiráskova, Jirkovského
- K** K LetištiKamenná, Keramiků, Klicperova, Kloučkova, Kokrdovská, Kollárova, Kotkova, Koubkova, Krátká, Krinitova, Krokova, Kropáčkova, Křikavova, Kuštova
- L** Levého, Libertinova, Libušina, Lipová, Lišanská, Lubenská, Luženská,
- M** Máchova, Malcova, Malinovského, Mánesova, Martinovského, Maru Špačkové, Masná, Medová, Mejstříkova, Mezi Hřbitovy, Michálkova, Myslbekova, Mýtská
- N** Na Francouzích, Na Letné, Na Paraplíčku, Na Rybníčku, Na Sekyře, Na Spravedlnosti, Na Studánkách, Nad Jamkou, Nad Koupalištěm, Nad Nemocnicí, Nad Tržištěm, Nad Vodojemem, Nádraží, Nádražní, Nerudova, Nový mlýn
- O** Okružní, Omáčkova, Ottova, Otýlie Beníškové
- P** Palackého, Píseckého, Plzeňská, Pod Bendovkou, Pod Letištěm, Pod Nádražím, Pod Nemocnicí, Pod Václavem, Pod Vodárnou, Poštovní, Pražská, Prokopova, Průběžná, Průhon, Přemyslova
- R** Rabasova, Rejčková, Rennerova, Riegrova, Rubínova
- S** S. K. Neumanna, Sadová, Schleyderova, Síd. gen. J. Kolla, Sklenářova, Sluneční, Smetanova, Soukupova, Spalova, Spěváčkova, Sportovní, Spravedlnost, Strípkova, Sv. Jiljí
- Š** Šafaříkova, Šamotka, Školní, Šmahova, Štanglerova, Štemberova
- T** Tomášova, Tomšova, Topinkova, Trávnícká, Trojanova, Tylova, Tyršova
- U** U Hamru, U Hluboké Studny, U Hřbitova, U Koupaliště, U Křížku, U Sv. Jiljí
- V** V Brance, V Hamru, V Hradbách, V Jamce, V Lubnici, V Lukách, Vackova, Václavská, Váchova, Vaněčkova, Vinohradská, Vladislavova, Vltavských, Vodárna, Vojanova, Vojtěšská, Vopršalova, Vysoká
- W** Wintrova

Z Za Nemocnicí, Za Šamotkou, Zahradní, Zátíší, Zd. Štěpánka, Zdenky Havlíčkové
Ž Žlutického, Županského

Náměstí:

Husovo náměstí, Komenského náměstí, Sixtovo náměstí, Vrchlického náměstí, Wintrovo náměstí, Žižkovo náměstí

Nábřeží:

Nábř. Dr. E. Beneše, Nábř. T. G. Masaryka

Parky:

Čermákovy sady, Hájek, Jamka, Na Spravedlnosti, Na Sekyře, malý park pod kostelem

Ostatní prostranství:

poz. parcela č. 1015/21 (prostor u hypermarketu Albert)

poz. parcela č. 637/1, 637/3, 637/4, 637/5, 637/7, 637/16, 637/21 (prostor u supermarketu Billa)

poz. parcela č. 1639/3, 1639/4, 1639/5, 1639/6 (prostor u supermarketu Lidl)

poz. parcela č. 2065/4, 2065/6, 2065/10 (prostor u supermarketu Penny)

poz. parcela č. 2879/35, 2879/36 (prostor u hypermarketu Tesco a nákupního centra Stop Shop)

poz. parcela č. 2908/4, 2908/11, 2908/12 (prostor u supermarketu Kaufland a nákupního centra Shopping Park Rakovník)

poz. parcela č. 635/6, 635/13, 638/4, 638/11, (přístupová cesta k dopravnímu terminálu)

poz. parcela č. 2269/3 (bezejmenná ulice spojující ulice Libertinova a Na Francouzích)

poz. parcela č. 626/90 a 616/1 (panelová cesta spojující ulice S. K. Neumanna a Myslbekova)