

# OBEC LIPOVICE

## Obecně závazná vyhláška obce Lipovice ze dne 10. dubna 2017,

č. 2/2017,

### kterou se vydává požární řád obce

Zastupitelstvo obce Lipovice se na svém zasedání konaném dne 10. dubna 2017 usneslo vydat na základě § 29 odst. 1 písm. o) bod 1 zákona č. 133/1985 Sb., o požární ochraně, ve znění pozdějších předpisů /dále jen „zákon o požární ochraně“/, a v souladu s § 10 písm. d) a § 84 odst. 2 písm. h) zákona č. 128/2000 Sb., o obcích (obecní zřízení), ve znění pozdějších předpisů, tuto obecně závaznou vyhlášku /dále jen „vyhláška“/:

#### Čl. 1

##### Úvodní ustanovení

Tato vyhláška upravuje organizaci a zásady zabezpečení požární ochrany v obci v souladu s § 15 odst. 1 nařízení vlády č. 172/2001 Sb., ve znění pozdější předpisů.

#### Čl. 2

##### Vymezení činnosti osob pověřených zabezpečováním požární ochrany v obci

- (1) Za zabezpečení požární ochrany v rozsahu obce odpovídá obec Lipovice, která plní v samostatné a přenesené působnosti povinnosti vyplývající z předpisů o požární ochraně.
- (2) Ochrana životů, zdraví a majetku občanů před požáry, živelními pohromami a jinými mimořádnými událostmi na území obce Lipovice (dále jen „obec“) je zajištěna Jednotkou sboru dobrovolných hasičů Vlachovo Březí a jednotkami požární ochrany<sup>1)</sup>.
- (3) K zabezpečení úkolů podle odstavce 1 obec Lipovice
  - a) pověřuje zastupitelstvo projednáváním stavu požární ochrany v obci minimálně 2 x ročně a vždy po závažné mimořádné události mající vztah k požární ochraně v obci,
  - b) pověřuje kontrolou dodržování povinností stanovených předpisy o požární ochraně ve stanoveném rozsahu starostu obce ve spolupráci s osobou odborně způsobilou.

<sup>1)</sup> Nařízení Jihočeského kraje č. 6 ze dne 24.4.2014, kterým se stanoví podmínky k zabezpečení plošného pokrytí území Jihočeského kraje jednotkami požární ochrany

### Čl. 3

#### **Podmínky požární bezpečnosti při činnostech a v objektech se zvýšeným nebezpečím vzniku požáru se zřetelem na místní situaci**

- (1) Obec nestanoví se zřetelem na místní situaci žádné činnosti ani objekty se zvýšeným nebezpečím vzniku požáru ani podmínky požární bezpečnosti vztahující se k takovým činnostem či objektům.

### Čl. 4

#### **Způsob nepřetržitého zabezpečení požární ochrany obce**

- (1) Přijetí ohlášení požáru, živelní pohromy či jiné mimořádné události na území obce je zabezpečeno systémem ohlašoven požárů uvedených v čl. 7.
- (2) Ochrana životů, zdraví a majetku občanů před požáry, živelními pohromami a jinými mimořádnými událostmi na území obce je zabezpečena jednotkami požární ochrany uvedenými v příloze č. 2.

### Čl. 5

#### **Jednotky sboru dobrovolných hasičů obce, kategorie, početní stav a vybavení**

- (1) Ochranu zajišťuje JSDH Vlachovo Březí, kategorie JPO III.

### Čl. 6

#### **Přehled o zdrojích vody pro hašení požárů a podmínky jejich trvalé použitelnosti**

- (1) Vlastník nebo uživatel zdrojů vody pro hašení požárů je povinen tyto udržovat v takovém stavu, aby bylo umožněno použití požární techniky a čerpání vody pro hašení požárů<sup>2)</sup>.
- (2) Zdroje vody pro hašení požárů stanoví kraj svým nařízením<sup>3)</sup>.
- (3) Nad rámec nařízení kraje obec stanovila zdroje vody pro hašení požárů. Přehled zdrojů vody je uveden v příloze č. 1 vyhlášky. Zdroje vody pro hašení požárů, jakož i čerpací stanoviště pro požární techniku a vhodné směry příjezdu ke zdrojům vody jsou vyznačeny v plánu v příloze č. 1 vyhlášky, který se v jednom vyhotovení předává Hasičského záchranného sboru Jihočeského kraje.

---

<sup>2)</sup> § 7 odst. 1 zákona o požární ochraně

<sup>3)</sup> Nařízení Jihočeského kraje č. 1 ze dne 5.2.2015, kterým se vydává požární poplachový plán Jihočeského kraje.

- (4) Vlastníci nebo uživatelé zdrojů vody, které stanovila obec (čl. 6 odst. 3), jsou povinni oznámit obci:
- a) nejméně 30 dní před plánovaným termínem provádění prací na vodním zdroji, které mohou dočasně omezit jeho využitelnost pro čerpání vody k hašení požárů, a dále předpokládanou dobu těchto prací,
  - b) neprodleně vznik mimořádné události na vodním zdroji, která by znemožnila jeho využití k čerpání vody pro hašení požárů.

### **Čl. 7**

#### **Seznam ohlašoven požárů a dalších míst, odkud lze hlásit požár, a způsob jejich označení**

- (1) Obec Lipovice zřizuje následující ohlašovny požárů:
- a) Obec Lipovice, Lipovice 44, 384 22 Vlachovo Březí, tel.: 605 265 425
  - b) Václav Carvan, velitel JSDH, Lipovice 10, 384 22 Vlachovo Březí, tel. 607 122 158

Tato ohlašovna je trvale označena tabulkou „Ohlašovna Požárů“.

- (2) Dalším místem zřízeným obcí, odkud lze hlásit požár a která jsou trvale označena tabulkou „Zde hlase požár“ nebo symbolem telefonního čísla „150“ či „112“, jsou:
- a) Hasičská zbrojnice, Lipovice 44, 384 22 Vlachovo Březí, tel.: 734 552 656

### **Čl. 8**

#### **Způsob vyhlášení požárního poplachu v obci**

Vyhlášení požárního poplachu v obci se provádí:

- a) signálem „POŽÁRNÍ POPLACH“, který je vyhlášován přerušovaným tónem sirény po dobu jedné minuty (25 sec. tón – 10 sec. pauza – 25 sec. tón) nebo
- b) signálem „POŽÁRNÍ POPLACH“, vyhlášováním elektronickou sirénou (napodobuje hlas trubky, trubicí tón „HO – ŘÍ“, „HO – ŘÍ“) po dobu jedné minuty (je jednoznačný a nezaměnitelný s jinými signály),
- c) v případě poruchy technických zařízení pro vyhlášení požárního poplachu se požární poplach v obci vyhláší jiným vhodným způsobem.

### **Čl. 9**

#### **Seznam sil a prostředků jednotek požární ochrany**

Seznam sil a prostředků jednotek požární ochrany podle výpisu z požárního poplachového plánu Jihočeského kraje je uveden v příloze č. 2 vyhlášky.

**Čl. 10**  
**Účinnost**

Tato vyhláška nabývá účinnosti patnáctým dnem po dni jejího vyhlášení.



.....  
**Ing. Bc. Pavel BÁRTIK**  
*místostarosta*



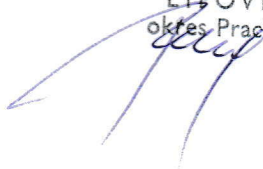
.....  
**Ing. Anna PÍCHOVÁ**  
*starostka*

**Seznam příloh:**

- Příloha č. 1: *Přehled zdrojů vody pro hašení požárů a záchranné práce.*  
Příloha č. 2: *Seznam sil a prostředků jednotek požární ochrany podle požárního poplachového plánu*

Vyvěšeno na úřední desce dne: 12. dubna 2014 *7 07 14*  
Sejmuto z úřední desky dne: *29.4.2014*

**O B E C**  
**LIPOVICE**  
okres Prachatice



Příloha č. 1 k OZV 2/2017 obce Lipovice: Přehled zdrojů vody pro hašení požárů a záchranné práce:

## Karta vodního zdroje obce LIPOVICE (část Konopiště)

Obec:	LIPOVICE - Konopiště	
Požární řád obce:	OZV 2/2017	Vodní zdroj projednán s majitelem: ano
Vodní zdroj:	rybník u Žabrkova	
Umístění:	souřadnice GPS: N 49°5.80465', E 13°58.91083', parcelní číslo: KN 393	
Obsah, plocha:	vodní plocha, 5 898 m <sup>2</sup>	
Kvalita vody:	povrchová	
Plnění:	spodní a povrchové vody, dešťová voda	
Vypouštění:	ano	
Vstup do zdroje:	volně přístupné	
Zabezpečení:	bez zabezpečení	
Čerpací stanoviště:	ano (možnost využití pozemní komunikace)	
Hydrantová síť:	v této části obce není	
Poznámky, doporučení:	k vodní ploše bezprostředně přiléhá pozemní komunikace	
Kontakt na majitele:	Ing. Pavel DUDA, Na Sídlišti 523, 387 73 Bavorov (tel.: )	
Popř. foto:		



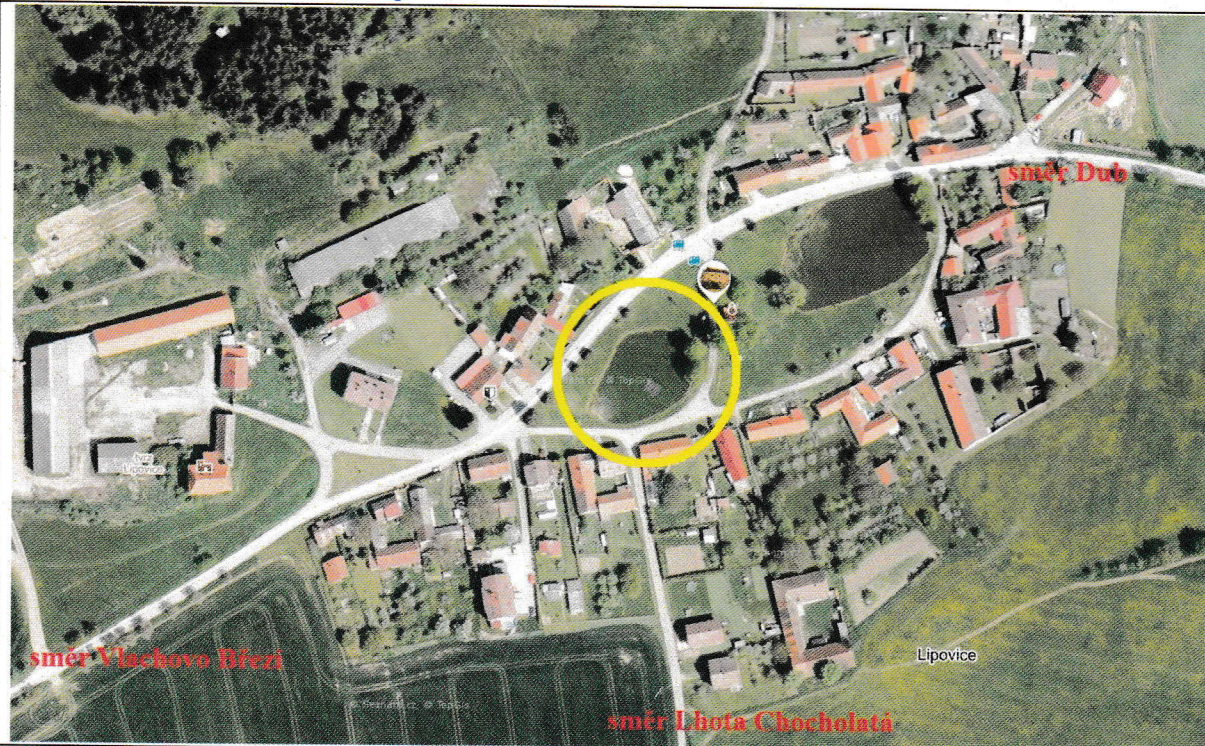
Zpracoval dne/ kontakt: Ing. Bc. Pavel BÁRTÍK

13. března 2017 / +420 606 260 221

**Pozn.: karta bude využita pro hasební zásahy a pro projektování – umíst'ování staveb v obci.**

## Karta vodního zdroje obce LIPOVICE (část Lipovice - náves)

Obec:	LIPOVICE - náves	
Požární řád obce:	OZV 2/2017	Vodní zdroj projednán s majitelem: ano
Vodní zdroj:	rybník	
Umístění:	souřadnice GPS: N 49°6.03170', E 13°59.63275', parcelní číslo: KN 31	
Obsah, plocha:	vodní plocha, 1 424 m <sup>2</sup>	
Kvalita vody:	povrchová	
Plnění:	spodní a povrchové vody, dešťová voda	
Vypouštění:	ano	
Vstup do zdroje:	volně přístupné	
Zabezpečení:	bez zabezpečení	
Čerpací stanoviště:	ano (možnost využití pozemní komunikace)	
Hydrantová síť:	v této části obce není	
Poznámky, doporučení:	k vodní ploše bezprostředně přiléhá pozemní komunikace	
Kontakt na majitele:	Obec Lipovice, tel.: 605 265 425	



Zpracoval dne/ kontakt: Ing. Bc. Pavel BĀRTĪK

13. března 2017 / +420 606 260 221

**Pozn.: karta bude využita pro hasební zásahy a pro projektování – umístování staveb v obci.**

*Příloha č. 2 k OZV 2/2017 obce Lipovice: Seznam sil a prostředků jednotek požární ochrany podle požárního poplachového plánu:*

- (1) Seznam sil a prostředků jednotek požární ochrany pro první stupeň poplachu obdrží ohlašovny požárů obce a právnické osoby a podnikající fyzické osoby, které zřizují jednotku požární ochrany.
- (2) V případě vzniku požáru nebo jiné mimořádné události jsou pro poskytnutí pomoci v katastru obce určeny stupně požárního poplachu následující jednotky požární ochrany:

Lipovice (PT) - poplachový plán obce

1	ÚO a stanice Prachatice	Vlachovo Březí JSDH	Strunkovice nad Blanicí JSDH	Volyně JSDH
2	ÚO a stanice Prachatice	Netolice JSDH	Čkyně JSDH	Bavorov JSDH

Konopiště - Lipovice (PT) - poplachový plán části obce

1	ÚO a stanice Prachatice	Vlachovo Březí JSDH	Strunkovice nad Blanicí JSDH	Volyně JSDH
2	ÚO a stanice Prachatice	Netolice JSDH	Čkyně JSDH	Bavorov JSDH

Lipovice - Lipovice (PT) - poplachový plán části obce

1	ÚO a stanice Prachatice	Vlachovo Březí JSDH	Strunkovice nad Blanicí JSDH	Volyně JSDH
2	ÚO a stanice Prachatice	Netolice JSDH	Čkyně JSDH	Bavorov JSDH