

Příloha č. 1 k obecně závazné vyhlášce o omezení konzumace alkoholických nápojů na vymezených veřejných prostranstvích:

Přehled (seznam) vymezených veřejných prostranství, na kterých jsou zakázány činnosti, které by mohly narušit veřejný pořádek v obci. Grafický plán je pro každou oblast doplněn slovním popisem. Na uvedených ulicích v daném rozsahu také platí omezení konzumace, neboť se jedná o veřejná prostranství.

1) Oblast kina a školky

Prostor je ohraničen ulicí Na Herzánce, ulicí Dr. E. Beneše až po křižovatku s ulicí Nerudova, dále ulicí Nerudovou k říčnímu břehu, podél říčního břehu k mostku mezi ulicí Na Herzánce a ulicí Prokopskou.

2) Kopečky, škola, školka

Hranice prostoru vede křižovatkou ulic Jana Honsy a Sv. Čecha, ulicí Sv. Čecha po křižovatku s ulicí Vostelčickou, dále ulicí Vostelčickou přes náhon z Tiché Orlice skrze ulici Jiráskova, až po křižovatku s ulicí Kaštanová. Hranice pak vede ulicí Kaštanová a kolem Mateřské školky Stromovka do ulice Stromovka. Hranice se vyhýbá objektům č. p. 234, 248, 245 a dále vede přes náhon zpět k ulici Sv. Čecha.

3) Škola M. Choceňského, kostel

Hranice prostoru začíná na ulici Komenského, vede po ulici M. Choceňského, dále ke kostelu a kolem kostela Sv. Františka Serafínského k ulici Záměstí. Pokračuje ulicí Záměstí kolem kostela a fary zpět ke škole M. Choceňského. Vnější hranice jde po objektu školy, včetně dvora, a ústí na ulici Komenského.

4) MŠ Vostelčice

Tento prostor zahrnuje ulici Smetanova kolem MŠ Vostelčice. Hranice je dále vytýčena zelení na veřejném prostranství kolem mateřské školky ze všech stran, jak je uvedeno v grafickém plánu.

5) Parkoviště za radnicí

Hranice tohoto území je ohraničena z jedné strany řekou Tichá Orlice (Nábřeží) a ze tří stran budovami (MěÚ Choceň, Správa bytů apod.). Toto území je tak tvořeno především parkovištěm, zelení a místy pro odpočinek (lavičky apod.) tak, jak je ukázáno na plánu.

6) Zdravotní středisko

Území začíná na křižovatce ulic Pod Vinicí a Dvořákova, před domem č.p. 862 a pokračuje na jih ulicí Dvořákova, včetně plochy před stavbou p.č. 817/2 a vlevo do ulice Smetanova až k domu č.p. 185.

7) Zámek, dětské hřiště

Hranice tohoto území je tvořena výsečí ulic Pardubická (až k domu č. p. 2) a Pernerova, kde dosahuje k domu č. p. 13. Od tohoto domu je vedena pomyslná kolmice k domu č. p. 2 a zahrádkářství v Pardubické ulici. Do takto určeného území spadá i areál dětského hřiště.

8) ZŠ Kollárova

Prostor s omezením konzumace alkoholu je tvořen veřejným prostranstvím okolo ZŠ Kollárova a dále poměrná část ulice Kollárova (ta část ulice, ze které lze vztýčit pomyslnou kolmici na budovu školy) plus prostor před domem č. p. 1155 v této ulici.

9) Tyršovo náměstí

Hranice území je ohraničeno Tyršovým náměstím, omezení se vztahuje i na křižovatky ulic do náměstí.

10) Okolí Školní jídelny Fügnerova

Území je vymezeno objektem ŠJ Fügnerova a k němu přiléhající veřejné prostranství.

11) DDM Choceň, knihovna

Prostor je definován jako okolí areálu Dětského domu mládeže Choceň a Městské knihovny. Hranici tvoří ulice Paraple a oplocení okolních soukromých pozemků.

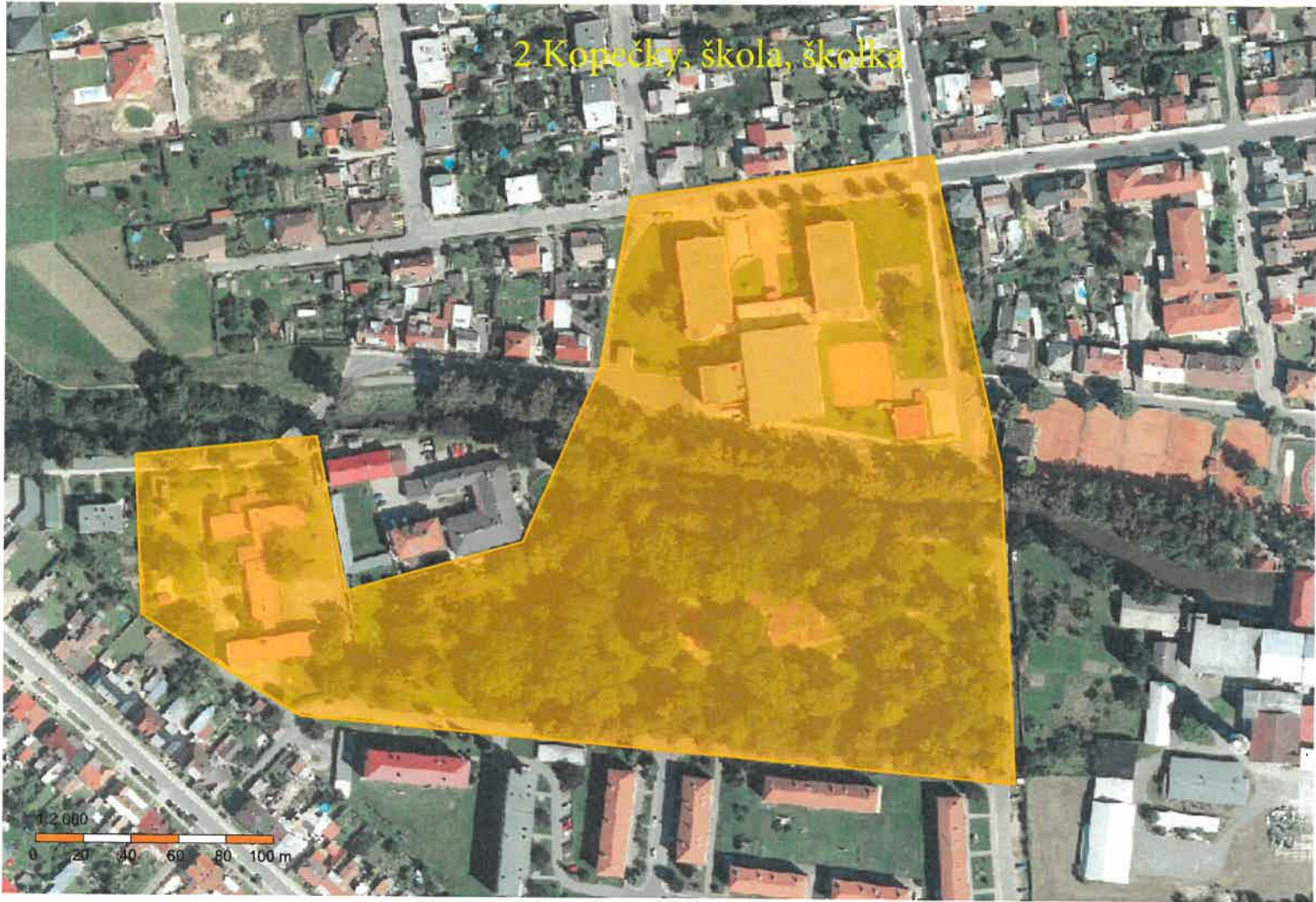
12) Prostor autobusového a železničního nádraží

Území ve tvaru trojúhelníku je z jihu a východu ohraničeno ulicí Pernerova (č. p. 1499 až 1374 a dále silnice č. 317) a ze severu drážním tělesem. Zasahuje veškeré zpevněné (parkoviště, autobusové nádraží, kolárna apod.) i nezpevněné travnaté prostory v tomto území.

I Kino Máj, budova mateřské školy a OA Chocení



2 Kopečky, škola, školka



3 Základní škola M. Chocenského, kostel



4 Mateřská škola Vostelčice

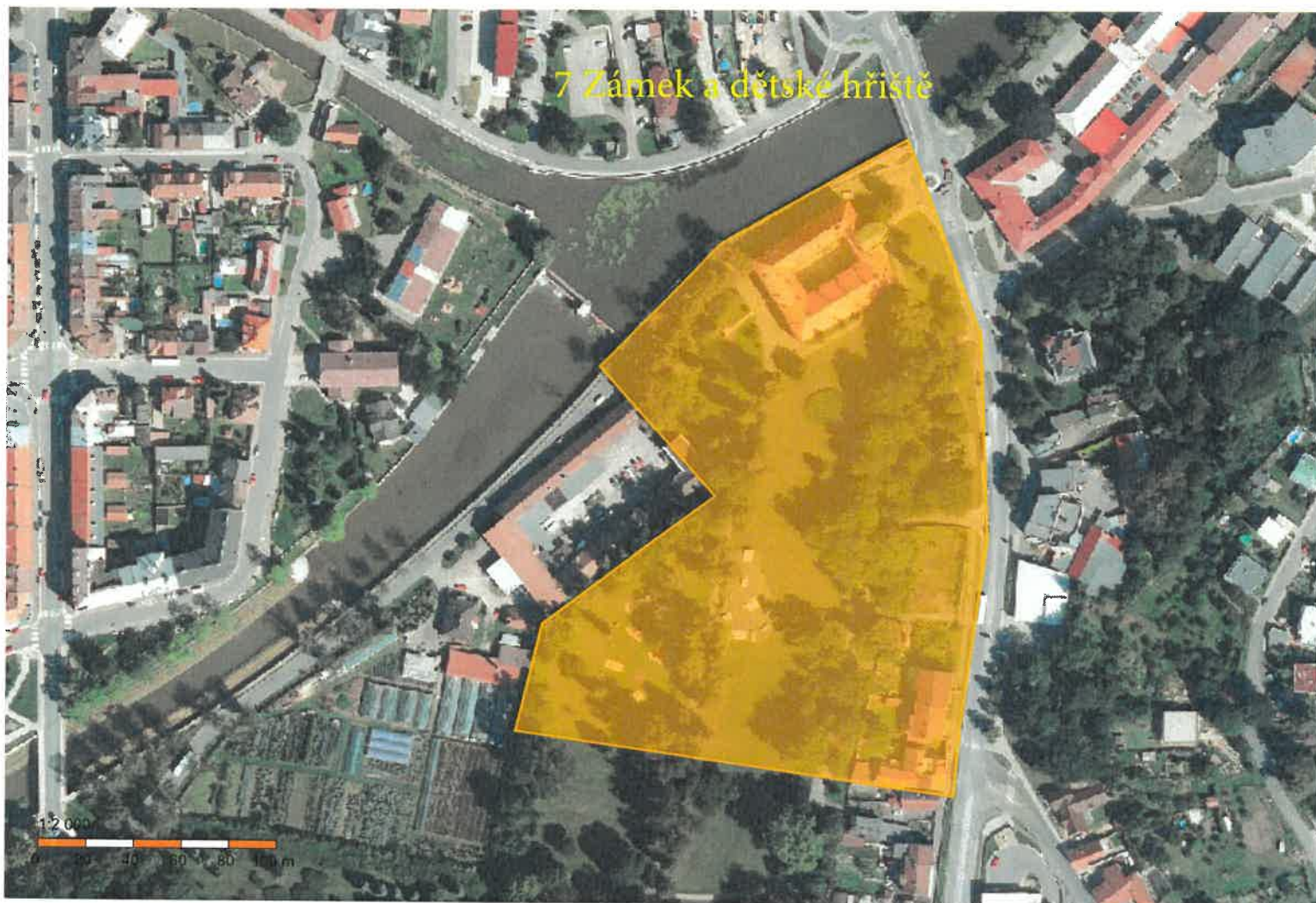


5 Parkoviště za radnicí





7 Zámek a dětské hřiště



8 ZŠ Kollárova



9 Náměstí Tyršovo

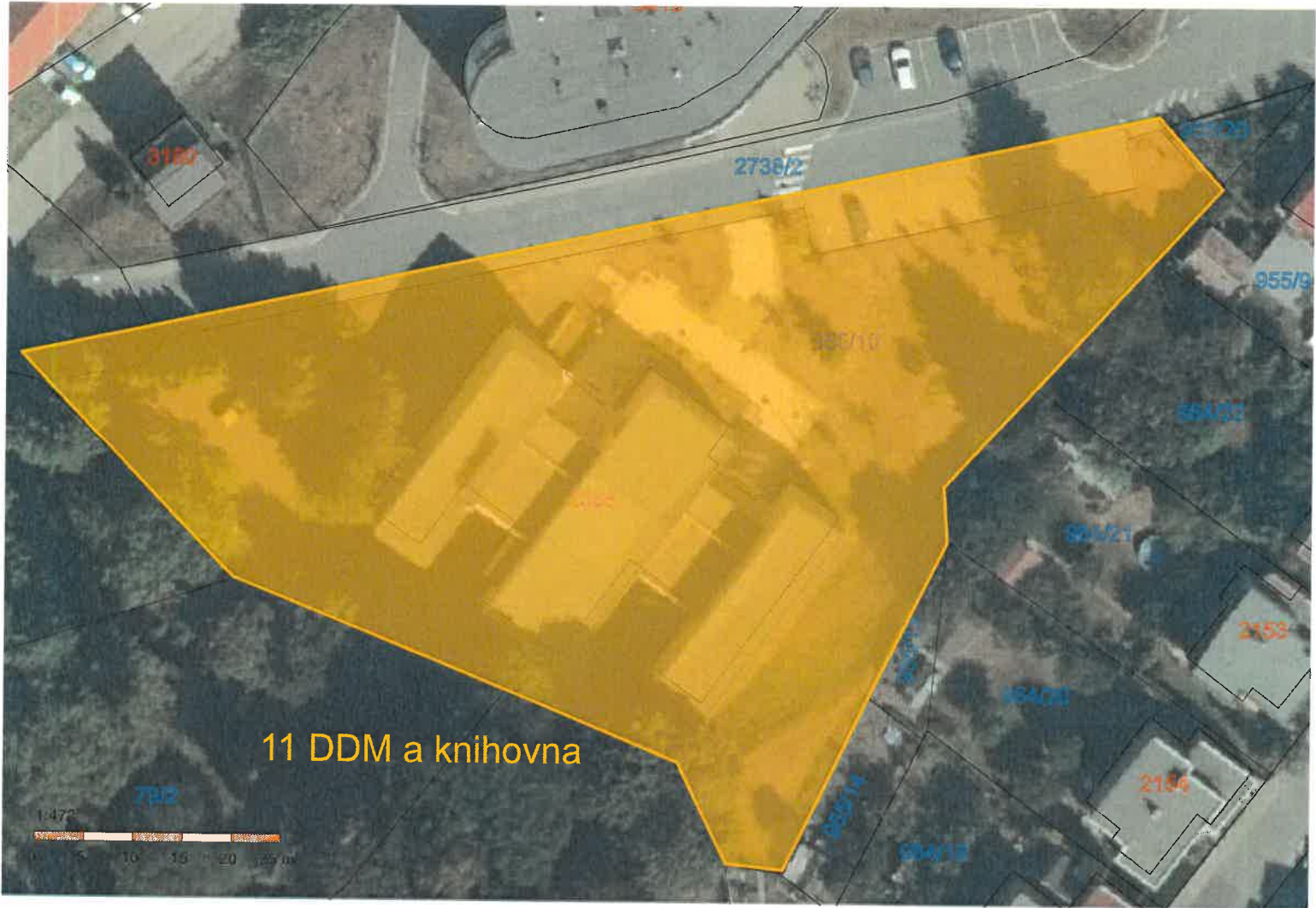




10 Školní jídelna



1 945



11 DDM a knihovna



12) Prostor autobusového a železničního nádraží



1:100
0 10 20 30 40 50 m

